

无线降噪立体声耳机  
WI-SP600N



当您遇到任何问题或有任何疑问时，请查看本手册。  
支持耳机软件为4.1.0或更高版本的主要更新内容。  
将耳机软件和“Sony | Headphones Connect”应用程序更新到最新版本。如需了解详情，请参阅以下网站：  
<https://www.sony.net/elesupport/>

## 入门

[Bluetooth的功能说明](#)

[关于语音指导](#)

### 附件

[检查包装内容](#)

[更换耳塞](#)

[更换弧形撑架](#)

[关于本耳机的防水溅性能](#)

### 部件和控制

[部件的位置和功能](#)

[关于指示灯](#)

## 电源/充电

[对耳机充电](#)

[可用操作时间](#)

[检查电池剩余电量](#)

[使用USB对电池充电的系统要求](#)

[打开耳机](#)

[关闭耳机](#)

## 进行连接

### [如何建立与Bluetooth设备的无线连接](#)

#### 一触连接 (NFC) 兼容的Android设备

[与智能手机 \(Android 4.1或更高版本\) 的一触连接 \(NFC\)](#)

[通过一触 \(NFC\) 功能断开智能手机连接](#)

[通过一触 \(NFC\) 功能切换设备](#)

#### 不兼容一触连接 (NFC) 的Android设备

[配对和连接Android智能手机](#)

[连接已配对的Android智能手机](#)

#### iPhone (iOS设备)

[配对和连接iPhone](#)

[连接已配对的iPhone](#)

## 电脑

[配对和连接电脑 \(Windows 10\)](#)

[配对和连接电脑 \(Windows 8/Windows 8.1\)](#)

[配对和连接电脑 \(Windows 7\)](#)

[连接已配对的电脑 \(Windows 10\)](#)

[连接已配对的电脑 \(Windows 8/Windows 8.1\)](#)

[连接已配对的电脑 \(Windows 7\)](#)

#### 其他Bluetooth设备

[配对和连接其他Bluetooth设备](#)

[连接已配对的Bluetooth设备](#)

## 多点连接

[将耳机同时与一个音乐播放器和一个智能手机或移动电话连接](#)

[连接耳机与2个Android智能手机](#)

[将耳机连接到一个Android智能手机和一个iPhone](#)

[断开Bluetooth连接（使用后）](#)

## 听音乐

### 通过Bluetooth连接听音乐

[聆听通过Bluetooth连接的设备中的音乐](#)

[控制音频设备（Bluetooth连接）](#)

[断开Bluetooth连接（使用后）](#)

## 降噪功能

[什么是降噪？](#)

[使用降噪功能](#)

## 听环境声音

[音乐播放期间听环境声音（环境声音模式）](#)

[使用Quick Sound Settings](#)

## 音质模式

[关于音质模式](#)

[支持的编解码器](#)

## 打电话

[接听电话](#)

[拨打电话](#)

[通话时的功能](#)

[断开Bluetooth连接（使用后）](#)

## 使用语音助手功能

[使用Google Assistant](#)

[使用Amazon Alexa](#)

[使用语音助手功能（Google app）](#)

[使用语音助手功能（Siri）](#)

## 使用应用程序

## [“Sony | Headphones Connect”应用程序的功能说明](#)

---

## [安装“Sony | Headphones Connect”应用程序](#)

---

## 重要信息

---

## [注意事项](#)

---

## [商标](#)

---

## [客户支持网站](#)

---

## 故障排除

---

## [如何解决问题？](#)

---

### 电源/充电

- [耳机无法打开。](#)
  - [无法进行充电。](#)
  - [充电时间太长。](#)
  - [电脑无法识别耳机。](#)
  - [耳机的电池剩余电量未显示在iPhone或iPod touch的屏幕上。](#)
- 

### 声音

- [没有声音](#)
  - [音量低](#)
  - [音质差](#)
  - [经常出现跳音。](#)
  - [降噪效果不佳。](#)
- 

### Bluetooth

- [无法进行配对。](#)
  - [一触连接（NFC）不起作用](#)
  - [无法建立Bluetooth连接](#)
  - [声音失真](#)
  - [Bluetooth无线通讯范围较窄，或者出现跳音。](#)
  - [耳机工作不正常](#)
  - [通话时无法听到对方声音。](#)
  - [呼叫方声音小](#)
- 

### 重置或初始化耳机

[重置耳机](#)

[初始化耳机以恢复出厂设置](#)

4-730-313-41(4) Copyright 2018 Sony Corporation

无线降噪立体声耳机  
WI-SP600N

## Bluetooth的功能说明

耳机使用BLUETOOTH®无线技术，可让您以无线方式听音乐或打电话。

### 听音乐

您可以接收智能手机或音乐播放器的音频信号，从而以无线方式欣赏音乐。



### 电话通话

您可以在智能手机或移动电话放在您的包或口袋中时，以免提方式拨打和接听电话。



无线降噪立体声耳机  
WI-SP600N

## 关于语音指导

---

在以下情况下，将通过耳机听见语音指导。

- 电源开启时：“开机”
- 电源关闭时：“关机”
- 进入配对模式时：“蓝牙配对”
- 建立Bluetooth连接时：“蓝牙连接”
- 断开Bluetooth连接时：“蓝牙断开”
- 检查电池剩余电量时：“高电量”/“中电量”/“低电量”
- 由于低电量而自动关闭时：“请对耳机充电”
- 打开降噪功能时：“降噪”
- 打开环境声音模式时：“环境声”
- 关闭降噪功能和环境声音模式时：“关”
- 打开快速声音设置功能时：“快速声音设置”
- 关闭快速声音设置功能时：“关”
- 即使按耳机的Google Assistant按钮，连接耳机的智能手机也无法使用Google Assistant时：“未连接Google Assistant” (\*)
  - \* 某些国家或地区可能不支持。
- 即使按耳机的Amazon Alexa按钮，连接耳机的智能手机也无法使用Amazon Alexa时：“您的移动设备未连接，或者您需要打开Alexa应用程序并重试” (\*)
  - \* 在某些国家或地区可能不支持。

无线降噪立体声耳机  
WI-SP600N

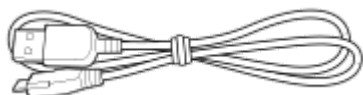
## 检查包装内容

打开包装后，检查列表中的所有物品是否都包含在包装中。如果有物品丢失，请联系经销商。

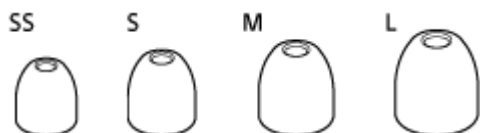
( ) 中的数字表示物品数量。

无线降噪立体声耳机 (1)

Micro-USB连接线 (约50 cm) (1)



加长型混合硅胶耳塞 (SS/S/M/L每种尺寸2个)



弧形撑架 (M/L每种尺寸2个)

- 耳机出厂时安装有M尺寸的弧形撑架。



参考指南 (1)

使用说明书 (1)

其他文件 (1套) (\*)

\* 在某些国家或地区可能不提供。



无线降噪立体声耳机  
WI-SP600N

## 更换耳塞

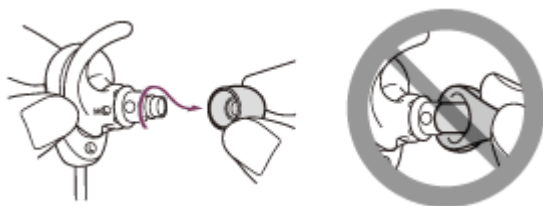
耳机出厂时安装的是M尺寸的耳塞。如果耳机容易脱落或感觉缺少低频音，可将耳塞更换为其他尺寸，以舒适贴合您的双耳。

### 加长型混合硅胶耳塞



- A: SS尺寸 (红色)
- B: S尺寸 (橙色)
- C: M尺寸 (绿色)
- D: L尺寸 (浅蓝色)

#### 1 取下耳塞。



- 取下耳塞时请勿挤压末端。

#### 2 装上耳塞。



- 安装耳塞时避免松动或歪斜。

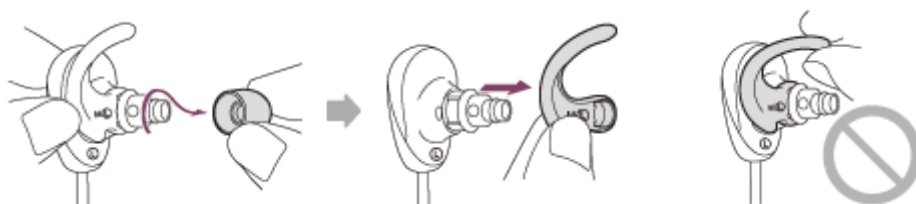
无线降噪立体声耳机  
WI-SP600N

## 更换弧形撑架

耳机出厂时安装有M尺寸的弧形撑架。  
如果觉得弧形撑架太小，请用L尺寸的弧形撑架替换。



### 1 取下耳塞，然后取下弧形撑架。



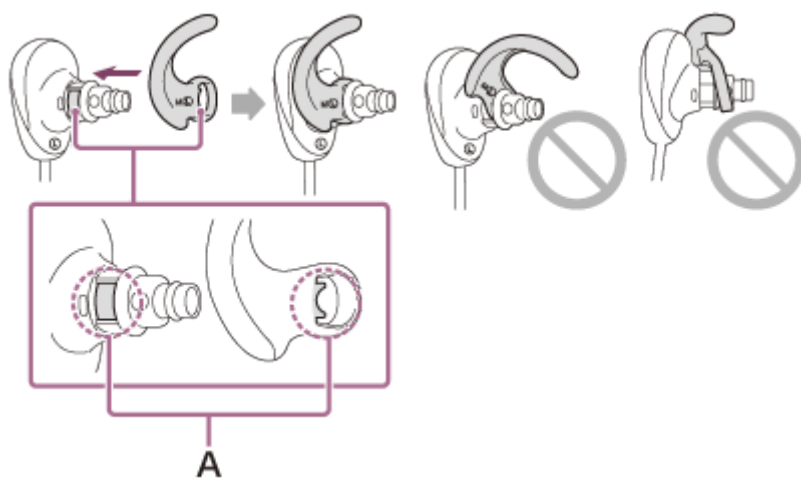
- 取下弧形撑架时请勿拉动弧形撑架末端。

### 2 安装弧形撑架。

弧形撑架 (ⓐ)



A : 正面  
B : 背面



A : 将凹槽与凸缘对齐。



## 关于本耳机的防水溅性能

### 本耳机的防水溅性能

- 本耳机的防水溅规格相当于IEC 60529“防水保护等级（IP代码）”中的IPX4<sup>1)</sup>，其指定了针对进水的防护等级。但是，耳机不能在水中使用。如果未正确使用耳机，水可能进入耳机，并导致火灾、触电或故障。（Micro-USB端口护盖必须完全闭合。）  
请仔细阅读以下注意事项并正确使用耳机。

1) IPX4（溅水防护等级）：全方位防溅水。

### 防水溅性能规格适用的液体

适用于：	淡水、自来水、汗水
不适用于：	上述以外的液体（例如：肥皂水、清洁剂水、含沐浴液的水、洗发水、热温泉水、泳池水、海水等）

耳机的防水溅性能是以上述情况下的Sony测量为基础的。请注意，由用户不当使用所导致的进水造成的故障不在保修范围内。

### 保持防水溅性能

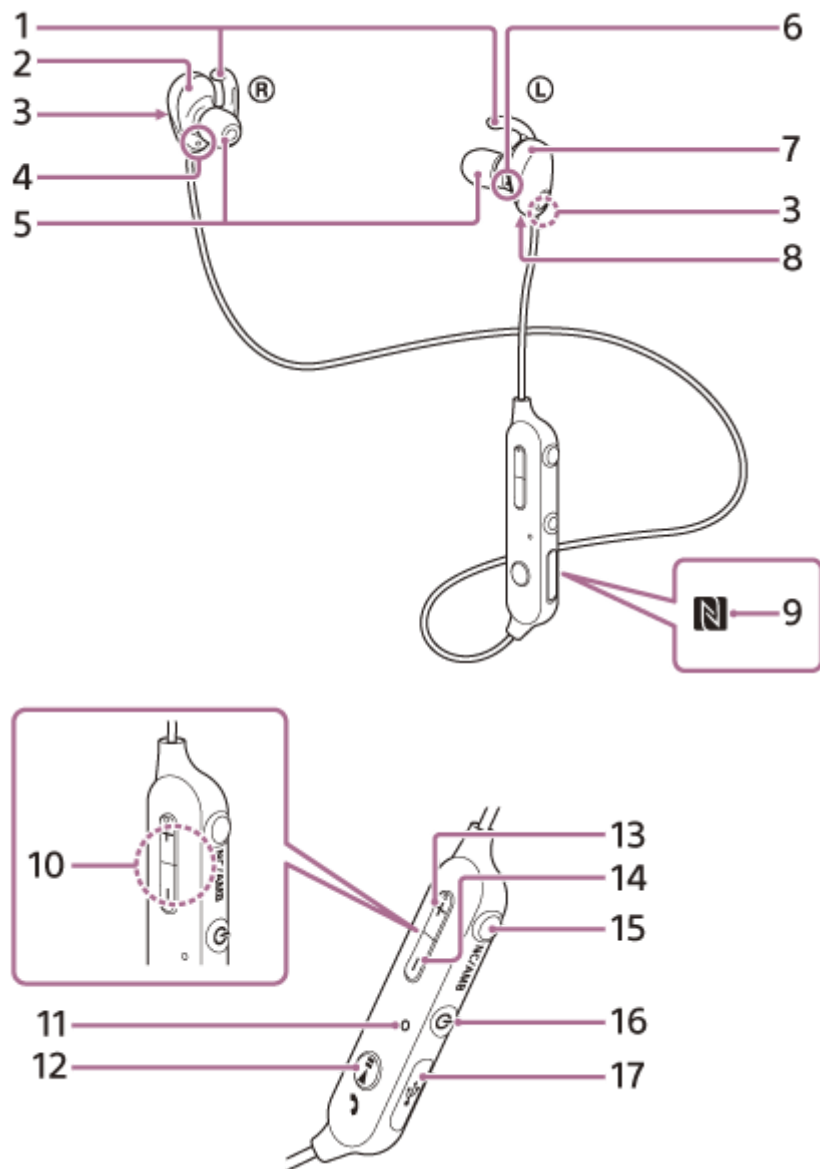
请仔细阅读以下注意事项，正确使用耳机。

- Micro-USB端口护盖对于防水性能至关重要。使用耳机之前请确保Micro-USB端口护盖完全闭合。如果护盖因异物或缺口而未正确闭合，则防水功能丧失，水渗入后可能导致故障。
- 切勿使水溅入出声管，否则可能会破坏防水性能。
- 请勿将耳机置于水中，或者在浴室等潮湿环境中使用。
- 请勿让耳机掉落，或者让耳机遭受高冲击强度。这可能导致耳机变形或断裂，且防水性能可能会下降。
- 用柔软的干布等擦拭耳机上的水滴。如果水滴进入耳塞孔内，可能只听到微弱的声音或听不到声音。在这种情况下，取下耳塞，将声导管朝下并甩几次，使水滴流出。




- 在寒冷的地方，如果耳机内残留水分，耳机可能会结冰。请确保使用后擦拭水滴。否则会造成故障。
- 长期使用可能会导致耳机破裂或变形。如果出现破裂或变形，停止使用耳机或咨询附近的Sony经销商。

## 部件的位置和功能



1. 弧形撑架
2. ㊸右侧单元
3. 麦克风  
(电话通话时) 拾取您的声音, 并且 (在使用降噪功能时) 拾取噪音。电话通话时, 使用左侧单元的麦克风。
4. R标记
5. 耳塞
6. 触点  
左侧单元带有触点。
7. ㊸左侧单元
8. L标记
9. N标记
10. 内置天线  
Bluetooth天线内置在耳机中。
11. 指示灯 (蓝色/红色)  
充电期间亮为红色。  
亮为红色或蓝色以表示耳机的电源或通讯状态。
13. 充电接口
14. 充电按钮
15. 降噪按钮
16. 电源按钮
17. 触控板


12.  (播放/通话) 按钮

控制各种通话和播放功能。

13. +按钮

14. -按钮

15. NC/AMB (降噪/环境声音模式) 按钮

16.  (电源) 按钮

17. Micro-USB端口

用附带的Micro-USB连接线将电脑或USB交流电源适配器 (非附送) 连接到该端口对耳机充电。

---

---

### 相关主题

- [关于指示灯](#)
- [检查电池剩余电量](#)

无线降噪立体声耳机  
WI-SP600N

## 关于指示灯

可通过指示灯检查耳机的各种状态。

●：亮起蓝色 / ●：亮起红色 / -：熄灭

### 开启

● - ● (闪烁两次)

### 关闭

▬ (亮起约2秒钟)

### Bluetooth状态指示灯

● 配对模式



● 未连接



● 连接过程完成



● 已连接



● 来电



### 电池剩余电量指示

● 高



● 中



● 低 (需要充电)



如需了解详情，请参阅[“检查电池剩余电量”](#)。

### 充电

● 充电期间



充电完成后熄灭。

● 充电异常



### 其他

● 初始化完成



如需了解详情，请参阅[“初始化耳机以恢复出厂设置”](#)。

## 提示

- 当剩余电池电量变低时，指示灯从蓝色变为红色，配对模式除外。

4-730-313-41(4) Copyright 2018 Sony Corporation



## 对耳机充电

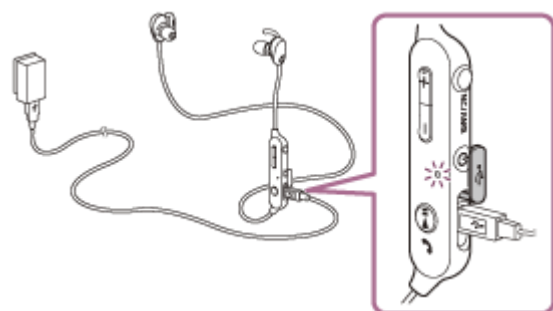
耳机包含一节锂离子充电电池。使用附带的Micro-USB连接线对耳机充电。

### 1 打开Micro-USB端口护盖。



### 2 连接耳机和交流电插座。

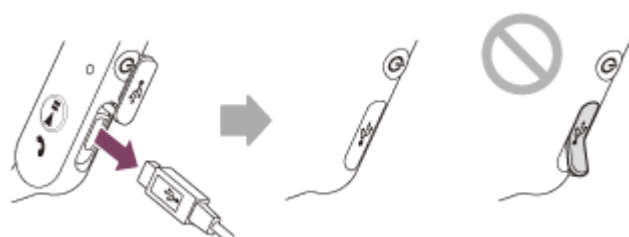
使用Micro-USB连接线（附带）和USB交流电源适配器（另购）连接它们。



- 耳机的指示灯（红色）亮起。
- 充电约需1.5小时（\*）可以完成，然后指示灯（红色）自动熄灭。

\* 将空电池充满电所需的时间。根据使用条件，时间可能不同。

充电完成后，断开Micro-USB连接线的连接，然后紧紧关闭Micro-USB端口护盖，以防防水或灰尘进入耳机。



### 提示

- 也可以通过将附带的Micro-USB连接线连接至已启动的电脑进行充电。
- 如果在耳机打开情况下开始充电，则耳机将自动关闭。

### 注意

- 充电可能不成功，这取决于USB交流电源适配器。

- 如果可充电电池长时间不使用，其使用时间或会缩短。但是，充电几次后电池使用时间将得到改善。
- 如果长时间存放耳机，请每隔6个月将电池充电至满容量，以避免过度放电。
- 如果耳机长时间未使用，电池充电可能会需要更长时间。
- 如果电脑在与耳机相连时进入休眠模式，则无法正确完成充电。充电前请检查电脑的设置。如果电脑进入休眠模式，指示灯（红色）会自动熄灭。这时，请再次对耳机进行充电。
- 如果在充电期间或充电完成后使用USB连接线将耳机连接到电脑，将无法打开耳机或进行注册或连接Bluetooth设备、音乐播放等操作。
- 充电期间，或如果充电完成后继续连接至电脑，降噪功能无法使用。
- 如果耳机在充电时由于以下原因检测到问题，即使充电尚未完成，指示灯（红色）也可能会熄灭或闪烁。在这种情况下，请在充电温度范围内再次充电。如果问题仍然存在，请联络附近的Sony经销商。
  - 环境温度超出5 °C – 35 °C 的充电温度范围。
  - 电池出现问题。
- 如果耳机长时间未使用，当您连接Micro-USB连接线对耳机充电时，指示灯（红色）可能不会亮起。等待一定时间，直至指示灯（红色）亮起。
- 如果内置充电电池的使用时间大幅下降，应更换电池。如需更换充电电池，请联络附近的Sony经销商。
- 避免暴露于极端温度、直射阳光、湿气、沙土、灰尘下或受到电击。切勿将耳机留在停放的车内。
- 要连接到电脑时，请仅使用附带的Micro-USB连接线，并确保直接连接。通过USB集线器等间接连接，将无法正确完成充电。

无线降噪立体声耳机  
WI-SP600N

## 可用操作时间

满电电池供电的耳机的可用操作时间如下：

Bluetooth连接  
音乐播放时间

编解码器	降噪功能/环境声音模式	可用操作时间
AAC	降噪功能：开	最长6小时
	环境声音模式：开	最长6小时
	关	最长7.5小时
SBC	降噪功能：开	最长5小时
	环境声音模式：开	最长5小时
	关	最长6小时

- 充电15分钟后可播放音乐约60分钟。

通讯时间：最长6.5小时

## 待机时间

降噪功能/环境声音模式	可用操作时间
降噪功能：开	最长10小时
环境声音模式：开	最长10小时
关	最长200小时

### 提示

- 通过使用“Sony | Headphones Connect”应用程序，可以查看用于连接的编解码器。

### 注意

- 根据设置和使用条件，使用时间可能不同。

## 相关主题

- [支持的编解码器](#)
- [“Sony | Headphones Connect”应用程序的功能说明](#)



无线降噪立体声耳机  
WI-SP600N

## 检查电池剩余电量

可检查充电电池的电池剩余电量。

当打开耳机时，指示灯（蓝色）闪烁两次，然后指示灯（红色）闪烁。  
在通电状态下按下  $\text{M}$  按钮时，指示灯（红色）闪烁且语音指导提示剩余的电池电量。  
指示灯（红色）根据电池剩余电量闪烁，如下所示。  
闪烁3次  $\bullet$  --  $\bullet$  --  $\bullet$ ：高“高电量”  
闪烁2次  $\bullet$  --  $\bullet$ ：中“中电量”  
闪烁1次  $\bullet$ ：低（需要充电）“低电量”

### 电池几乎耗尽时

指示灯变为红色。电池耗尽时，耳机发出一声提示音，您会听见语音指导“请对耳机充电”，且耳机自动关闭。

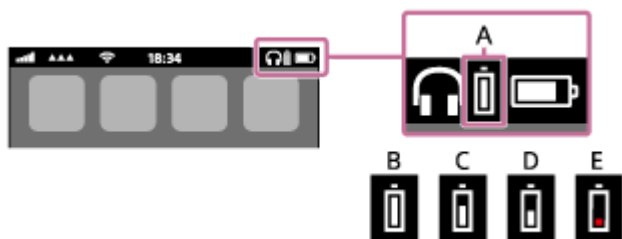
### 使用iPhone或iPod touch 时

当耳机连接到支持HFP（Hands-free Profile）的iPhone或iPod touch（iOS）时，屏幕上将显示一个图标，指示耳机的电池剩余电量。

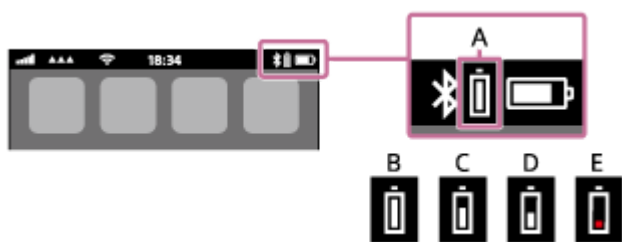
#### 可用设备

支持HFP（Hands-free Profile）的iPhone或iPod touch（iOS 5.0或更高版本）

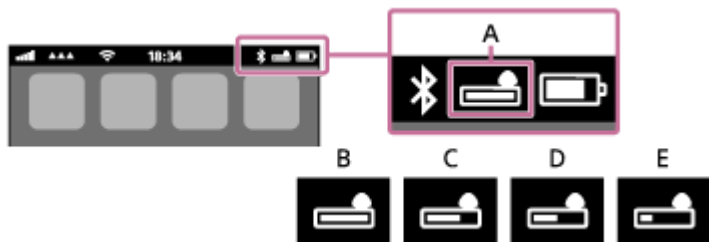
#### iOS 10.2或更高版本



#### iOS 7.0或更高版本



#### iOS 5.X/6.X



- A：耳机的电池剩余电量
- B：100%至70%
- C：70%至50%
- D：50%至20%
- E：20%或以下（需要充电）

## 提示

- 也可通过“Sony | Headphones Connect”应用程序检查电池剩余电量。Android智能手机和iPhone/iPod touch支持此应用程序。

## 注意

- 如果通过多点连接方式仅以“Media audio”（A2DP）将耳机连接至iPhone或iPod touch，则电池剩余电量将无法正确显示。

---

## 相关主题

- [“Sony | Headphones Connect”应用程序的功能说明](#)

4-730-313-41(4) Copyright 2018 Sony Corporation

无线降噪立体声耳机  
WI-SP600N

## 使用USB对电池充电的系统要求

---

### USB交流电源适配器

供电能力超过0.5 A (500 mA) 的市售USB交流电源适配器

### 个人电脑

(截至2017年12月)

安装以下操作系统且标配USB端子的电脑

- 我们不保证可以在所有满足以下环境的电脑上操作。
- 不保证可以使用定制或组装电脑进行操作。

(使用Windows®时)

Windows® 10 Home / Windows® 10 Pro

Windows® 8.1 / Windows® 8.1 Pro

Windows® 8 / Windows® 8 Pro

Windows® 7 Home Basic / Home Premium / Professional / Ultimate

(使用Mac时)

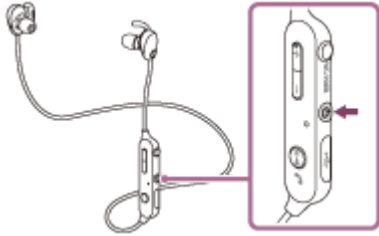
Mac OS X (10.9或更高版本)

设计和规格如有变更，恕不另行通知。

无线降噪立体声耳机  
WI-SP600N

## 打开耳机

- 1 按住  按钮约2秒直到指示灯（蓝色）闪烁。



### 相关主题

- [关闭耳机](#)



无线降噪立体声耳机  
WI-SP600N

## 关闭耳机

- 1 按住  按钮约2秒直到指示灯（蓝色）熄灭。



### 相关主题

- [打开耳机](#)

## 如何建立与Bluetooth设备的无线连接

---

可使用设备的Bluetooth功能以无线方式通过耳机欣赏音乐和享用免提通话。

### 设备注册（配对）

首次使用Bluetooth功能时，必须预先注册两个设备以便连接。注册设备的操作称为设备注册（配对）。如果要连接的设备不支持一触连接（NFC），请操作耳机和设备以执行设备注册（配对）。如果设备支持一触连接（NFC），则只需触碰即可执行设备注册（配对）并建立Bluetooth连接。

### 将耳机与已注册（已配对）设备相连

设备注册过后，无需再次注册。请以适当的方式进行连接。

无线降噪立体声耳机  
WI-SP600N

## 与智能手机 (Android 4.1或更高版本) 的一触连接 (NFC)

通过将耳机与智能手机接触，耳机便会自动打开，随后进行配对和Bluetooth连接。

### 兼容的智能手机

已安装Android™ 4.1或更高版本的NFC兼容智能手机

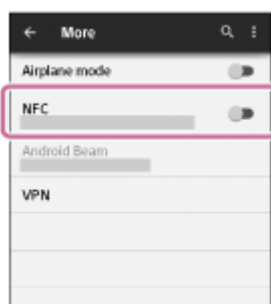
### NFC

NFC (Near Field Communication) 是一种可在智能手机等各种设备和IC标签之间进行短程无线通讯的技术。通过NFC功能，只需将NFC兼容设备接触在一起 (即接触N标记符号或每个设备上指定的位置)，即可实现数据通讯，如Bluetooth配对。

1 如果智能手机的屏幕锁定，请解除锁定。

2 选择[Setting] — [More]。

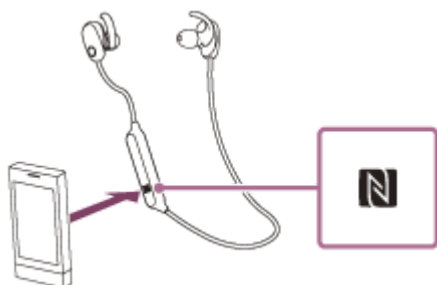
3 将NFC功能设置为开启。



\*上述步骤只是示例。如需了解详情，请参阅Android智能手机附带的使用说明书。

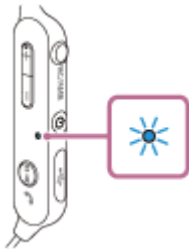
4 用智能手机接触耳机。

- 将智能手机接触耳机上的N标记。保持将耳机与智能手机相接触，直至智能手机做出反应。
- 有关智能手机上可接触的指定位置，请参阅智能手机的使用说明书。



按照屏幕说明完成配对和连接。

当耳机与智能手机连接时，指示灯 (蓝色) 开始缓慢闪烁。您会听见语音指导“蓝牙连接”。



- 要断开连接，请再次接触智能手机。
- 要连接已配对的智能手机，请执行步骤4。
- 如果智能手机的屏幕锁定，请解除锁定。

### 提示

- 上述步骤只是示例。如需了解详情，请参阅Android智能手机附带的使用说明书。
- 如果无法连接耳机，请尝试以下操作。
  - 如果智能手机的屏幕锁定，请解除锁定，然后将智能手机在N标记上缓慢移动。
  - 如果智能手机在套子里，请取下套子。
- 如果将NFC兼容智能手机与耳机相接触，智能手机将终止与任何当前设备的Bluetooth连接，并连接到耳机（一触连接切换）。

### 相关主题

- [如何建立与Bluetooth设备的无线连接](#)
- [通过一触（NFC）功能断开智能手机连接](#)
- [通过一触（NFC）功能切换设备](#)
- [聆听通过Bluetooth连接的设备中的音乐](#)

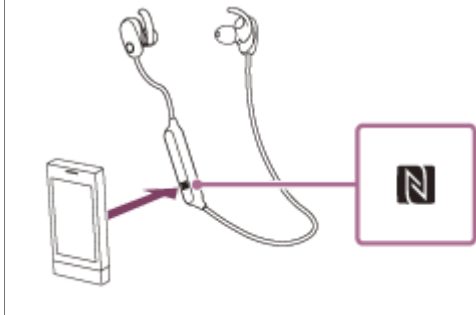
## 通过一触（NFC）功能断开智能手机连接

通过将耳机与智能手机相接触，即可从连接的智能手机上断开耳机。


**1** 如果智能手机的屏幕锁定，请解除锁定。

**2** 用智能手机接触耳机。

用智能手机接触耳机的N标记。您会听见语音指导“蓝牙断开”。



### 注意

- 在耳机断开与智能手机的连接后，如果约5分钟未执行任何操作，则耳机将自动关闭。若要在此之前关闭耳机，请按住  按钮约2秒钟。您会听见语音指导“关机”，指示灯（蓝色）熄灭，然后耳机关闭。

## 通过一触（NFC）功能切换设备

---

- 当耳机与一个Bluetooth设备相连时，如果将一个NFC兼容智能手机与耳机相接触，则耳机将与其最近接触的智能手机连接（一触连接切换）。但是，如果您正使用连接到耳机的Bluetooth移动电话通话，则无法通过一触功能切换Bluetooth连接。
- 当耳机与NFC兼容的智能手机连接时，如果您在另一NFC兼容的Bluetooth耳机或Bluetooth扬声器上接触此智能手机，此智能手机将断开与耳机的连接，并连接至其接触的Bluetooth设备。

### 注意

- 如果智能手机的屏幕锁定，请解除锁定。


## 配对和连接Android智能手机

配对是在Bluetooth设备之间创建链接以允许无线连接所需的过程。您必须将一个设备与耳机配对，才能首次建立Bluetooth连接。

在开始配对操作之前，请确保：

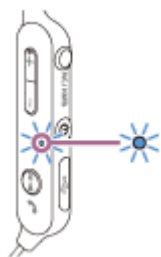
- 将智能手机放在距离耳机1 m范围内。
- 耳机电量充足。
- 准备好智能手机的使用说明书。

### 1 进入此耳机上的配对模式。

在您购买耳机后首次与设备配对时，或初始化耳机后（耳机没有配对信息），打开耳机。耳机自动进入配对模式。当您配对第2个或后续设备（耳机具有其他设备的配对信息）时，按住  按钮约7秒钟。



松开按钮后，确认指示灯交替以蓝色和红色闪烁。您会听见语音指导“蓝牙配对”。



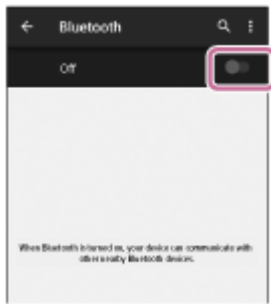
### 2 如果Android智能手机的屏幕锁定，请解除锁定。

### 3 在智能手机上搜索此耳机。

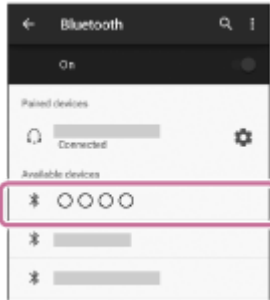
1. 选择[Setting] — [Bluetooth]。



2. 触摸[Bluetooth]旁的[  ]打开Bluetooth功能。



#### 4 触摸[WI-SP600N]。



如果智能手机的显示屏上要求输入密钥 (\*), 请输入“0000”。  
耳机和智能手机彼此配对和连接。您会听见语音指导“蓝牙连接”。  
如果未连接, 请参阅[“连接已配对的Android智能手机”](#)。  
如果显示屏上未显示[WI-SP600N], 请从步骤3起重试。

\* 密钥可能称为“密码”、“PIN码”或“口令”。

#### 提示

- 上述步骤只是示例。如需了解详情, 请参阅Android智能手机附带的使用说明书。
- 若要删除所有配对信息, 请参阅[“初始化耳机以恢复出厂设置”](#)。

#### 注意

- 如果在约5分钟内未建立配对, 则配对模式将被取消且耳机将关闭。在这种情况下, 请从步骤1重新开始。
- 一旦Bluetooth设备配对完毕, 则无需再进行配对, 以下情况除外:
  - 修理等情况后配对信息被删除。
  - 第9个设备配对时。  
耳机最多可与8个设备配对。如果在已配对8个设备后配对新设备, 连接时间最早的已配对设备将被新设备替代。
  - 当已从Bluetooth设备删除耳机的配对信息时。
  - 初始化耳机时, 所有配对信息均被删除。在这种情况下, 请从Bluetooth设备中删除耳机的配对信息, 然后再次配对。
- 耳机可与多个设备配对, 但一次只可从一个配对设备播放音乐。

#### 相关主题


- [如何建立与Bluetooth设备的无线连接](#)
- [连接已配对的Android智能手机](#)
- [聆听通过Bluetooth连接的设备中的音乐](#)
- [初始化耳机以恢复出厂设置](#)

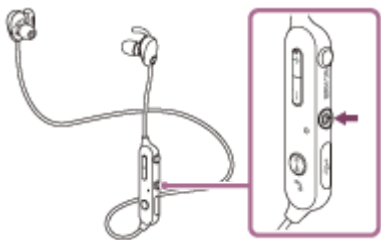


## 连接已配对的Android智能手机

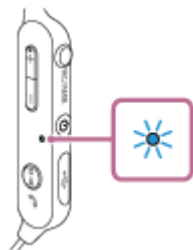
1 如果Android智能手机的屏幕锁定，请解除锁定。

2 打开耳机。

按住  按钮约2秒钟。



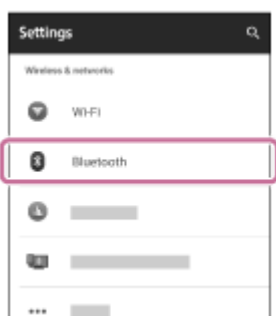
确认在松开按钮后指示灯（蓝色）闪烁。您会听见语音指导“开机”。



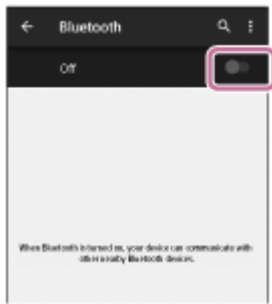
耳机打开后，如果已自动连接到上次连接的设备，您将听见语音指导“蓝牙连接”。  
查看Android智能手机上的连接状态。如果未连接，则执行步骤3。

3 显示与智能手机配对的设备。

1. 选择[Setting] — [Bluetooth]。

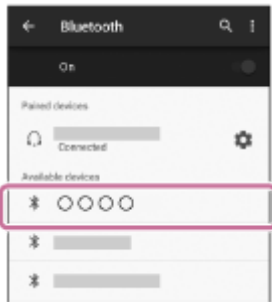


2. 触摸[Bluetooth]旁的[  ], 打开Bluetooth功能。



#### 4 触摸[WI-SP600N]。

您会听见语音指导“蓝牙连接”。



#### 提示

- 上述步骤只是示例。如需了解详情，请参阅Android智能手机附带的使用说明书。

#### 注意

- 如果上次连接的Bluetooth设备放置在耳机附近，只要打开耳机，耳机可能就会自动连接到该设备。在此情况下，请关闭Bluetooth设备上的Bluetooth功能或关闭电源。
- 如果无法将智能手机连接到耳机，请在智能手机上取消配对并重新执行配对。如需了解详情，请参阅智能手机附带的使用说明书。

#### 相关主题

- [如何建立与Bluetooth设备的无线连接](#)
- [配对和连接Android智能手机](#)
- [聆听通过Bluetooth连接的设备中的音乐](#)


## 配对和连接iPhone

配对是在Bluetooth设备之间创建链接以允许无线连接所需的过程。您必须将一个设备与耳机配对，才能首次建立Bluetooth连接。

在开始配对操作之前，请确保：

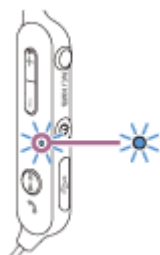
- 将iPhone放在距离耳机1 m 范围内。
- 耳机电量充足。
- 准备好iPhone的使用说明书。

### 1 进入此耳机上的配对模式。

在您购买耳机后首次与设备配对时，或初始化耳机后（耳机没有配对信息），打开耳机。耳机自动进入配对模式。当您配对第2个或后续设备（耳机具有其他设备的配对信息）时，按住  按钮约7秒钟。



松开按钮后，确认指示灯交替以蓝色和红色闪烁。您会听见语音指导“蓝牙配对”。



### 2 如果iPhone的屏幕锁定，请解除锁定。

### 3 选择iPhone上的Bluetooth设置。

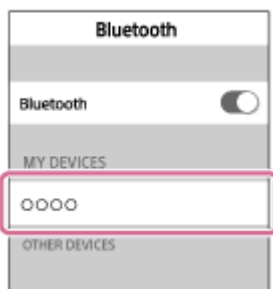
1. 选择[Settings]。
2. 触摸[Bluetooth]。



3. 触摸 ，将其更改为 （打开Bluetooth功能）。



#### 4 触摸[WI-SP600N]。



如果智能手机的显示屏上要求输入密钥 (\*), 请输入“0000”。  
耳机和iPhone即可彼此配对和连接。您会听见语音指导“蓝牙连接”。  
如果未连接, 请参阅[“连接已配对的iPhone”](#)。  
如果显示屏上未显示[WI-SP600N], 请从步骤3起重试。

\* 密钥可能称为“密码”、“PIN码”或“口令”。

#### 提示

- 上述步骤只是示例。如需了解详情, 请参阅iPhone附带的使用说明书。
- 若要删除所有配对信息, 请参阅[“初始化耳机以恢复出厂设置”](#)。

#### 注意

- 如果在5分钟内未建立配对, 则配对模式将被取消且耳机将关闭。在这种情况下, 请从步骤1重新开始。
- 一旦Bluetooth设备配对完毕, 则无需再进行配对, 以下情况除外:
  - 修理等情况后配对信息被删除。
  - 第9个设备配对时。  
耳机最多可与8个设备配对。如果在已配对8个设备后配对新设备, 连接时间最早的已配对设备将被新设备替代。
  - 当已从Bluetooth设备删除耳机的配对信息时。
  - 耳机初始化时。  
所有配对信息均被删除。在这种情况下, 请从Bluetooth设备中删除耳机的配对信息, 然后再次配对。
- 如果通过初始化耳机等操作删除了配对信息, 请从iPhone中删除耳机的配对信息, 然后再重新配对。
- 耳机可与多个设备配对, 但一次只可从一个配对设备播放音乐。

#### 相关主题

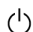
- [如何建立与Bluetooth设备的无线连接](#)
- [连接已配对的iPhone](#)
- [聆听通过Bluetooth连接的设备中的音乐](#)
- [初始化耳机以恢复出厂设置](#)



## 连接已配对的iPhone

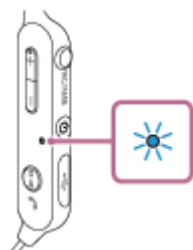
1 如果iPhone的屏幕锁定，请解除锁定。

2 打开耳机。

按住  按钮约2秒钟。



确认在松开按钮后指示灯（蓝色）闪烁。您会听见语音指导“开机”。



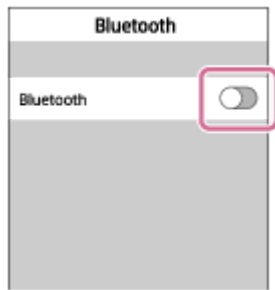
耳机打开后，如果已自动连接到上次连接的设备，您将听见语音指导“蓝牙连接”。查看iPhone上的连接状态。如果未连接，则执行步骤3。

3 显示与iPhone配对的设备。

1. 选择[Settings]。
2. 触摸[Bluetooth]。



3. 触摸 ，将其更改为 （打开Bluetooth功能）。



#### 4 触摸[WI-SP600N]。

您会听见语音指导“蓝牙连接”。



#### 提示

- 上述步骤只是示例。如需了解详情，请参阅iPhone附带的使用说明书。

#### 注意

- 如果上次连接的Bluetooth设备放置在耳机附近，只要打开耳机，耳机可能就会自动连接到该设备。在此情况下，请关闭Bluetooth设备上的Bluetooth功能或关闭电源。
- 如果无法将iPhone连接到耳机，请取消iPhone上的配对并重新执行配对。如需了解详情，请参阅iPhone附带的使用说明书。

#### 相关主题

- [如何建立与Bluetooth设备的无线连接](#)
- [配对和连接iPhone](#)
- [聆听通过Bluetooth连接的设备中的音乐](#)


## 配对和连接电脑 (Windows 10)

您可以相互注册（配对）Bluetooth兼容电脑（Windows 10）和耳机，并建立Bluetooth连接。您必须将一个设备与耳机配对，才能首次建立Bluetooth连接。

在开始配对操作之前，请确保：

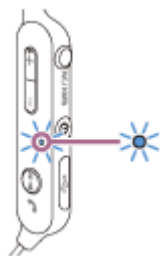
- 电脑具有支持音乐播放连接的Bluetooth功能（A2DP）。
- 将电脑放在距离耳机1 m 范围内。
- 耳机电量充足。
- 准备好电脑的使用说明书。
- 视电脑而定，可能必须开启内置的Bluetooth适配器。关于是否内置Bluetooth适配器，以及如何开启，请参阅电脑附带的使用说明书。

### 1 进入此耳机上的配对模式。

在您购买耳机后首次与设备配对时，或初始化耳机后（耳机没有配对信息），打开耳机。耳机自动进入配对模式。当您配对第2个或后续设备（耳机具有其他设备的配对信息）时，按住  按钮约7秒钟。



松开按钮后，确认指示灯交替以蓝色和红色闪烁。您会听见语音指导“蓝牙配对”。

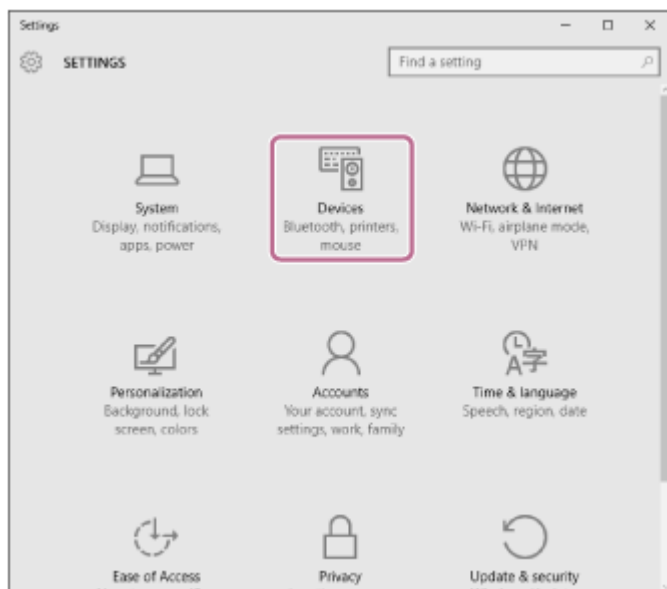


### 2 使电脑从睡眠模式恢复。

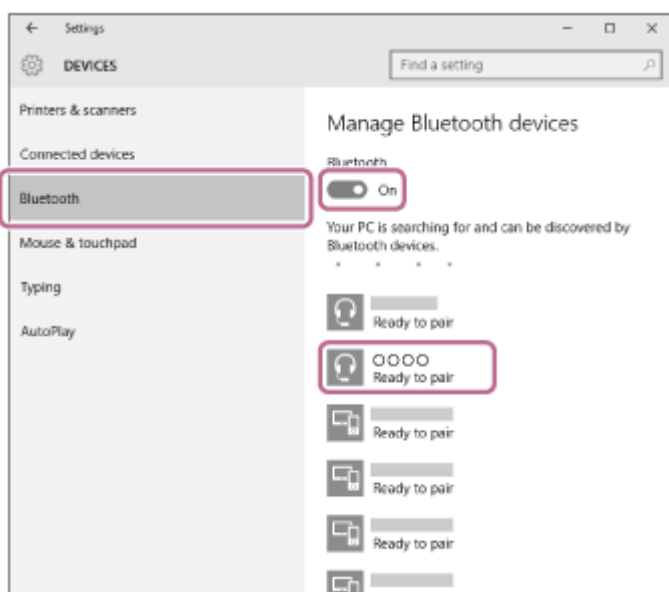
### 3 使用电脑注册耳机。

1. 依次单击[Start]按钮和[Settings]。
2. 单击[Devices]。

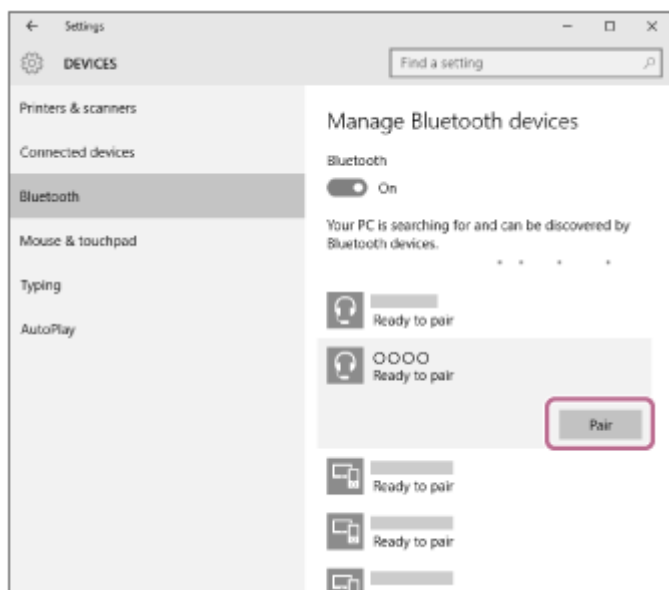




3. 单击[Bluetooth]选项卡，然后单击[Bluetooth]按钮，打开Bluetooth功能。



4. 选择[WI-SP600N]，然后单击[Pair]。



如果电脑的显示屏上要求输入密钥 (\*)，请输入“0000”。  
耳机和电脑即可彼此配对和连接。您会听见语音指导“蓝牙连接”。  
如果未连接，请参阅[“连接已配对的电脑 \(Windows 10\)”](#)。

如果显示屏上未显示[WI-SP600N]，请从步骤3起重试。

\* 密钥可能称为“密码”、“PIN码”或“口令”。

### 提示

- 上述步骤只是示例。如需了解详情，请参阅电脑附带的使用说明书。
- 若要删除所有配对信息，请参阅[“初始化耳机以恢复出厂设置”](#)。

### 注意

- 如果在约5分钟内未建立配对，则配对模式将被取消且耳机将关闭。在这种情况下，请从步骤1重新开始。
- 一旦Bluetooth设备配对完毕，则无需再进行配对，以下情况除外：
  - 修理等情况后配对信息被删除。
  - 第9个设备配对时。  
耳机最多可与8个设备配对。如果在已配对8个设备后配对新设备，连接时间最早的已配对设备将被新设备替代。
  - 当已从Bluetooth设备删除耳机的配对信息时。
  - 初始化耳机时，所有配对信息均被删除。在这种情况下，请从Bluetooth设备中删除耳机的配对信息，然后再次配对。
- 耳机可与多个设备配对，但一次只可从一个配对设备播放音乐。

### 相关主题

- [如何建立与Bluetooth设备的无线连接](#)
- [连接已配对的电脑 \(Windows 10\)](#)
- [聆听通过Bluetooth连接的设备中的音乐](#)
- [断开Bluetooth连接 \(使用后\)](#)
- [初始化耳机以恢复出厂设置](#)


## 配对和连接电脑 (Windows 8/Windows 8.1)

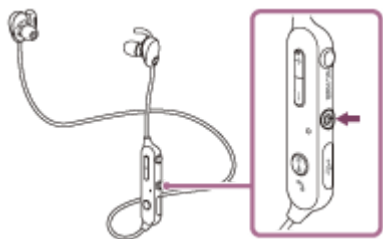
配对是在Bluetooth设备之间创建链接以允许无线连接所需的过程。您必须将一个设备与耳机配对，才能首次建立Bluetooth连接。

在开始配对操作之前，请确保：

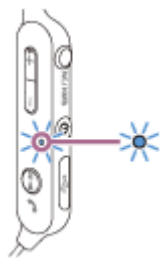
- 电脑具有支持音乐播放连接的Bluetooth功能 (A2DP)。
- 将电脑放在距离耳机1 m 范围内。
- 耳机电量充足。
- 准备好电脑的使用说明书。
- 视电脑而定，需要打开内置的Bluetooth适配器。关于是否内置Bluetooth适配器，以及如何开启，请参阅电脑附带的使用说明书。

### 1 进入此耳机上的配对模式。

在您购买耳机后首次与设备配对时，或初始化耳机后（耳机没有配对信息），打开耳机。耳机自动进入配对模式。当您配对第2个或后续设备（耳机具有其他设备的配对信息）时，按住  按钮约7秒钟。



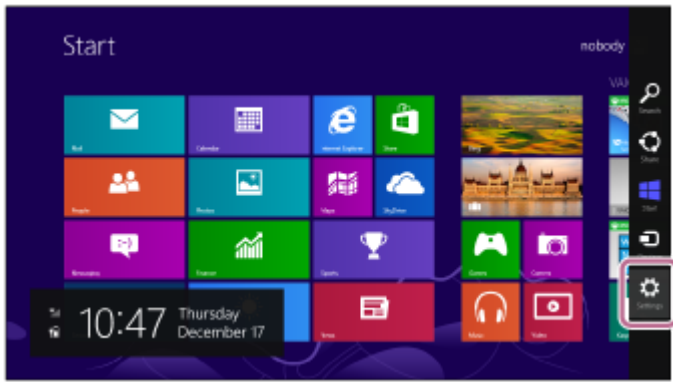
松开按钮后，确认指示灯交替以蓝色和红色闪烁。您会听见语音指导“蓝牙配对”。



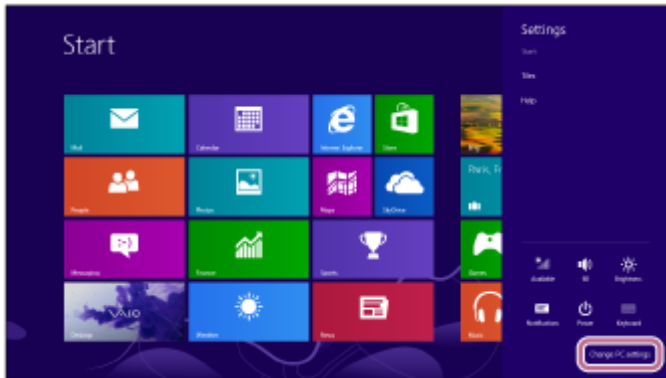
### 2 使电脑从睡眠模式恢复。

### 3 使用电脑注册耳机。

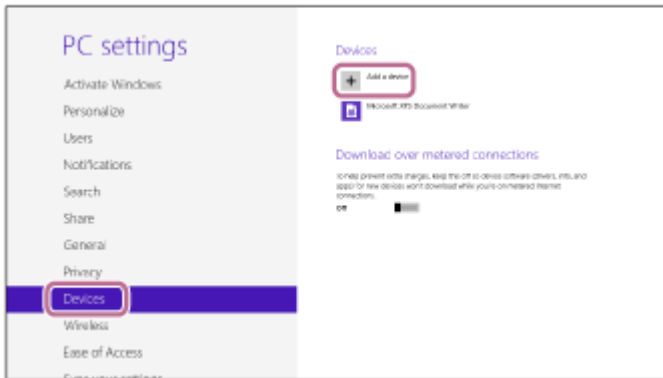
1. 将鼠标指针移动至屏幕右上角（如果使用触摸面板，则从屏幕的右侧边缘向内滑动），然后从超级按钮栏选择 [Settings]。



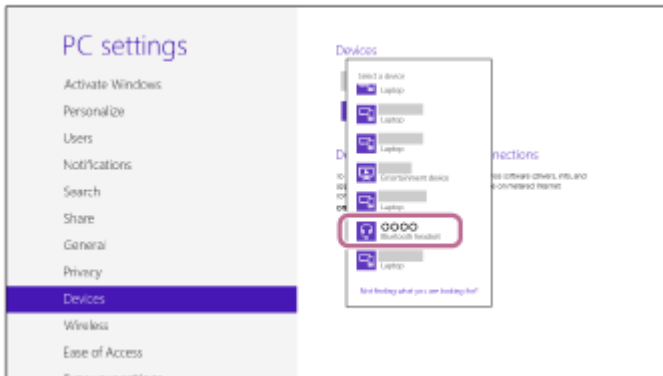
2. 选择[Settings]超级按钮的[Change PC settings]。



3. 选择[PC settings]的[Devices]。
4. 选择[Add a device]。



5. 选择[WI-SP600N]。



如果电脑的显示屏上要求输入密钥 (\*), 请输入“0000”。  
 耳机和电脑即可彼此配对和连接。您会听见语音指导“蓝牙连接”。  
 如果未连接, 请参阅“[连接已配对的电脑 \(Windows 8/Windows 8.1\)](#)”。  
 如果显示屏上未显示[WI-SP600N], 请从步骤3起重试。

\* 密钥可能称为“密码”、“PIN码”或“口令”。

## 提示

- 上述步骤只是示例。如需了解详情，请参阅电脑附带的使用说明书。
- 若要删除所有配对信息，请参阅[“初始化耳机以恢复出厂设置”](#)。

## 注意

- 如果在约5分钟内未建立配对，则配对模式将被取消且耳机将关闭。在这种情况下，请从步骤1重新开始。
- 一旦Bluetooth设备配对完毕，则无需再进行配对，以下情况除外：
  - 修理等情况后配对信息被删除。
  - 第9个设备配对时。  
耳机最多可与8个设备配对。如果在已配对8个设备后配对新设备，连接时间最早的已配对设备将被新设备替代。
  - 当已从Bluetooth设备删除耳机的配对信息时。
  - 耳机初始化时。  
所有配对信息均被删除。在这种情况下，请从Bluetooth设备中删除耳机的配对信息，然后再次配对。
- 耳机可与多个设备配对，但一次只可从一个配对设备播放音乐。

---

## 相关主题

- [如何建立与Bluetooth设备的无线连接](#)
- [连接已配对的电脑 \(Windows 8/Windows 8.1\)](#)
- [聆听通过Bluetooth连接的设备中的音乐](#)
- [断开Bluetooth连接 \(使用后\)](#)
- [初始化耳机以恢复出厂设置](#)


## 配对和连接电脑 (Windows 7)

配对是在Bluetooth设备之间创建链接以允许无线连接所需的过程。您必须将一个设备与耳机配对，才能首次建立Bluetooth连接。

在开始配对操作之前，请确保：

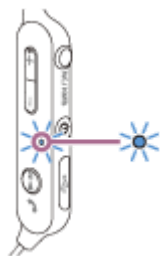
- 电脑具有支持音乐播放连接的Bluetooth功能 (A2DP)。
- 将电脑放在距离耳机1 m 范围内。
- 耳机电量充足。
- 准备好电脑的使用说明书。
- 视电脑而定，需要打开内置的Bluetooth适配器。关于是否内置Bluetooth适配器，以及如何开启，请参阅电脑附带的使用说明书。

### 1 进入此耳机上的配对模式。

在您购买耳机后首次与设备配对时，或初始化耳机后（耳机没有配对信息），打开耳机。耳机自动进入配对模式。当您配对第2个或后续设备（耳机具有其他设备的配对信息）时，按住  按钮约7秒钟。



松开按钮后，确认指示灯交替以蓝色和红色闪烁。您会听见语音指导“蓝牙配对”。



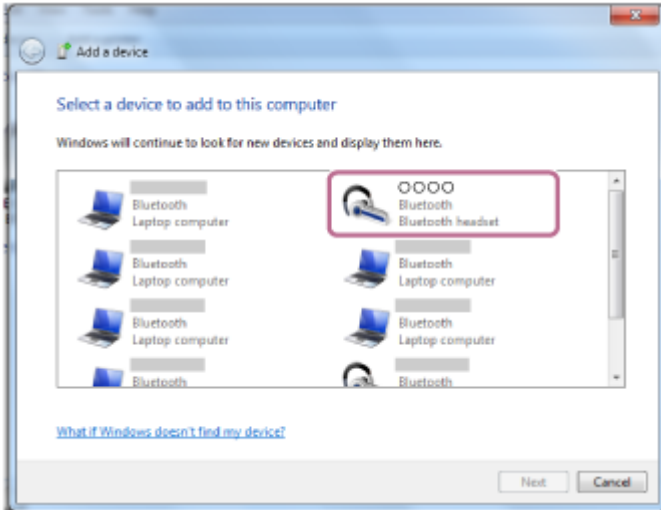
### 2 使电脑从睡眠模式恢复。

### 3 使用电脑搜索耳机。

1. 依次单击[Start]按钮和[Devices and Printers]。
2. 单击[Add a device]。



4 选择[WI-SP600N]，然后单击[Next]。



如果电脑的显示屏上要求输入密钥 (\*)，请输入“0000”。  
耳机和电脑即可彼此配对和连接。您会听见语音指导“蓝牙连接”。  
如果未连接，请参阅“[连接已配对的电脑 \(Windows 7\)](#)”。  
如果显示屏上未显示[WI-SP600N]，请从步骤3起重试。

\* 密钥可能称为“密码”、“PIN码”或“口令”。

### 提示

- 上述步骤只是示例。如需了解详情，请参阅电脑附带的使用说明书。
- 若要删除所有配对信息，请参阅“[初始化耳机以恢复出厂设置](#)”。

### 注意

- 如果在约5分钟内未建立配对，则配对模式将被取消且耳机将关闭。在这种情况下，请从步骤1重新开始。
- 一旦Bluetooth设备配对完毕，则无需再进行配对，以下情况除外：
  - 修理等情况后配对信息被删除。
  - 第9个设备配对时。  
耳机最多可与8个设备配对。如果在已配对8个设备后配对新设备，连接时间最早的已配对设备将被新设备替代。
  - 当已从Bluetooth设备删除耳机的配对信息时。
  - 耳机初始化时。  
所有配对信息均被删除。在这种情况下，请从Bluetooth设备中删除耳机的配对信息，然后再次配对。
- 耳机可与多个设备配对，但一次只可从一个配对设备播放音乐。

- 如何建立与Bluetooth设备的无线连接
- 连接已配对的电脑 (Windows 7)
- 聆听通过Bluetooth连接的设备中的音乐
- 断开Bluetooth连接 (使用后)
- 初始化耳机以恢复出厂设置

4-730-313-41(4) Copyright 2018 Sony Corporation



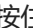
## 连接已配对的电脑 (Windows 10)

开始操作前，请确认以下事项：

- 视电脑而定，需要打开内置的Bluetooth适配器。关于是否内置Bluetooth适配器，以及如何开启，请参阅电脑附带的使用说明书。

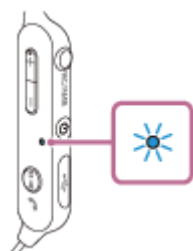
### 1 使电脑从睡眠模式恢复。

### 2 打开耳机。

按住  按钮约2秒钟。



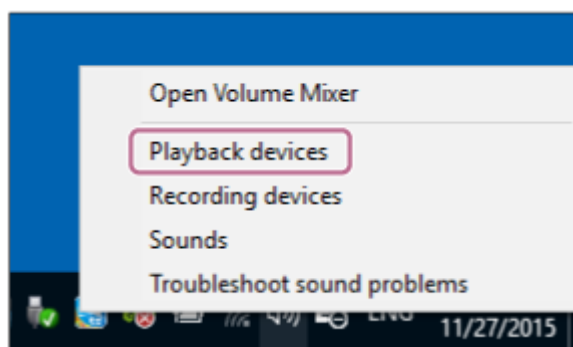
确认在松开按钮后指示灯（蓝色）闪烁。您会听见语音指导“开机”。



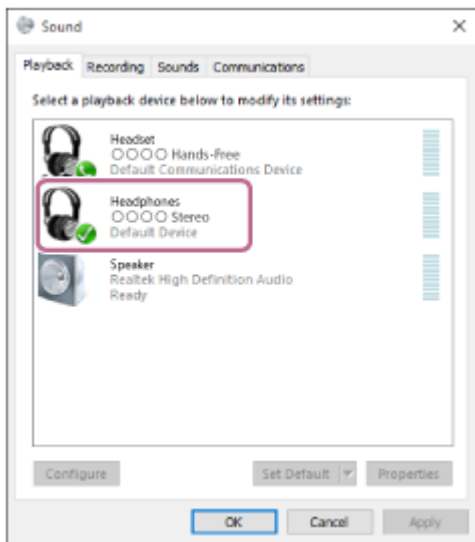
耳机打开后，如果已自动连接到上次连接的设备，您将听见语音指导“蓝牙连接”。  
使用电脑检查是否已经建立连接。如果未连接，则执行步骤3。  
如果电脑已连接至最后一次连接的Bluetooth设备，请断开连接，然后执行下一步骤。

### 3 使用电脑选择耳机。

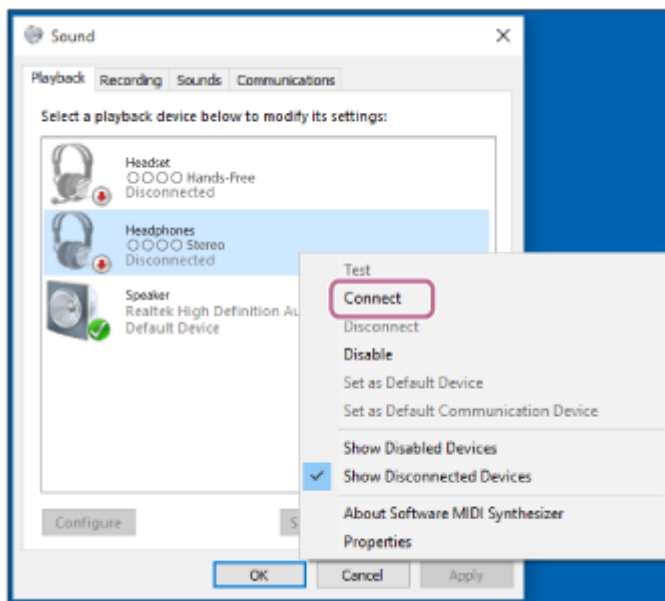
1. 右键单击Windows工具栏上的音量图标，然后单击[Playback devices]。



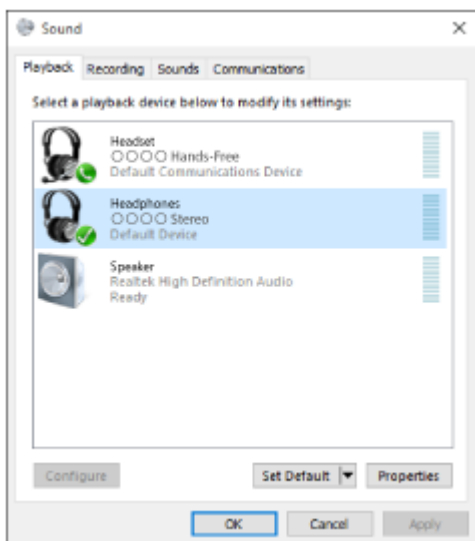
2. 右键单击[WI-SP600N]。  
如果[WI-SP600N]未显示，请在[Sound]画面上右键单击，然后选择[Show Disabled Devices]。



3. 单击[Connect].



连接即建立。



### 提示

- 上述步骤只是示例。如需了解详情，请参阅电脑附带的使用说明书。

## 注意

- 如果音乐播放的音质较差，请确认电脑是否具备支持音乐播放连接（A2DP）的功能。如需了解详情，请参阅电脑附带的使用说明书。
- 如果上次连接的Bluetooth设备放置在耳机附近，只要打开耳机，耳机可能就会自动连接到该设备。在此情况下，请关闭Bluetooth设备上的Bluetooth功能或关闭电源。
- 如果无法将电脑连接到耳机，请在电脑上取消配对并重新执行配对。如需了解详情，请参阅电脑附带的使用说明书。

---

## 相关主题

- [如何建立与Bluetooth设备的无线连接](#)
- [配对和连接电脑（Windows 10）](#)
- [聆听通过Bluetooth连接的设备中的音乐](#)
- [断开Bluetooth连接（使用后）](#)

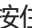
## 连接已配对的电脑 (Windows 8/Windows 8.1)

开始操作前，请确认以下事项：

- 视电脑而定，需要打开内置的Bluetooth适配器。关于是否内置Bluetooth适配器，以及如何开启，请参阅电脑附带的使用说明书。

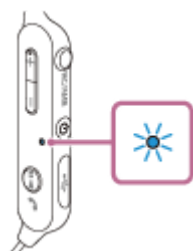
### 1 使电脑从睡眠模式恢复。

### 2 打开耳机。

按住  按钮约2秒钟。



确认在松开按钮后指示灯（蓝色）闪烁。您会听见语音指导“开机”。



耳机打开后，如果已自动连接到上次连接的设备，您将听见语音指导“蓝牙连接”。

使用电脑检查是否已建立连接，如果未建立，请执行步骤3。

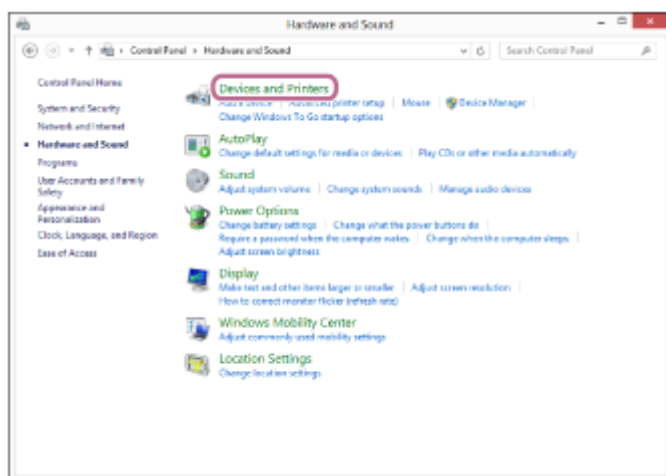
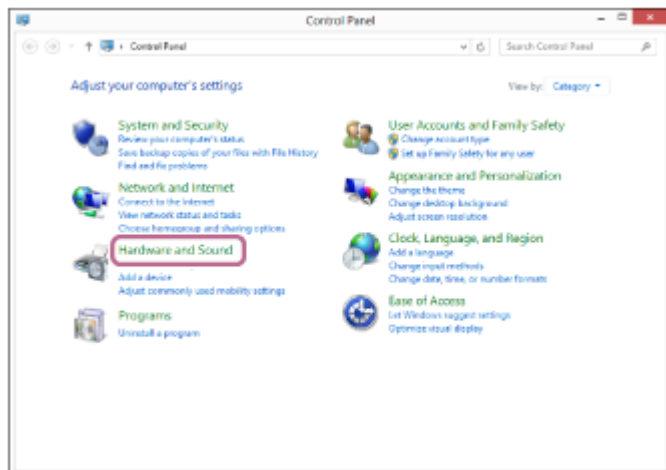
如果电脑已连接至最后一次连接的Bluetooth设备，请断开连接，然后执行下一步骤。

### 3 使用电脑选择耳机。

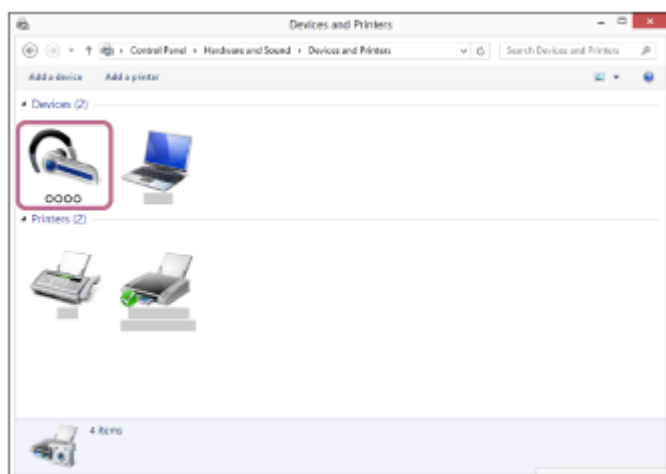
1. 在开始画面上选择[Desktop]。
2. 将鼠标指针移动至屏幕右上角（如果使用触摸面板，则从屏幕的右侧边缘向内滑动），然后从超级按钮栏选择 [Settings]。



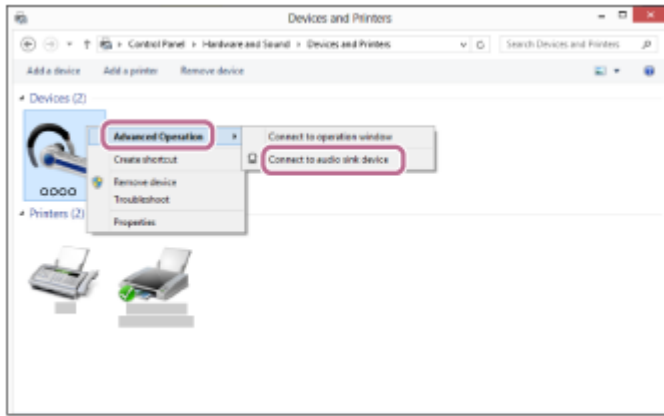
3. 选择[Settings]超级按钮中的[Control Panel]。
4. 依次选择[Hardware and Sound]和[Devices and Printers]。



5. 右键单击[WI-SP600N]。  
如果[WI-SP600N]未在[Sound]画面上显示，请在[Sound]画面上右键单击，然后选择[Show Disabled Devices]。



6. 从显示的菜单中选择[Connect]。



## 提示

- 上述步骤只是示例。如需了解详情，请参阅电脑附带的使用说明书。

## 注意

- 如果音乐播放的音质较差，请确认电脑是否具备支持音乐播放连接（A2DP）的功能。如需了解详情，请参阅电脑附带的使用说明书。
- 如果上次连接的Bluetooth设备放置在耳机附近，只要打开耳机，耳机可能就会自动连接到该设备。在此情况下，请关闭Bluetooth设备上的Bluetooth功能或关闭电源。
- 如果无法将电脑连接到耳机，请在电脑上取消配对并重新执行配对。如需了解详情，请参阅电脑附带的使用说明书。

## 相关主题

- [如何建立与Bluetooth设备的无线连接](#)
- [配对和连接电脑（Windows 8/Windows 8.1）](#)
- [聆听通过Bluetooth连接的设备中的音乐](#)
- [断开Bluetooth连接（使用后）](#)

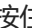
## 连接已配对的电脑 (Windows 7)

开始操作前，请确认以下事项：

- 视电脑而定，需要打开内置的Bluetooth适配器。关于是否内置Bluetooth适配器，以及如何开启，请参阅电脑附带的使用说明书。

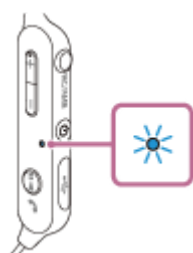
### 1 使电脑从睡眠模式恢复。

### 2 打开耳机。

按住  按钮约2秒钟。



确认在松开按钮后指示灯（蓝色）闪烁。您会听见语音指导“开机”。



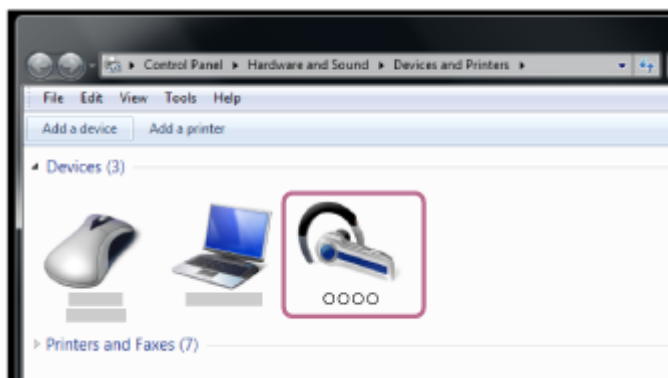
耳机打开后，如果已自动连接到上次连接的设备，您将听见语音指导“蓝牙连接”。

使用电脑检查是否已建立连接，如果未建立，请执行步骤3。

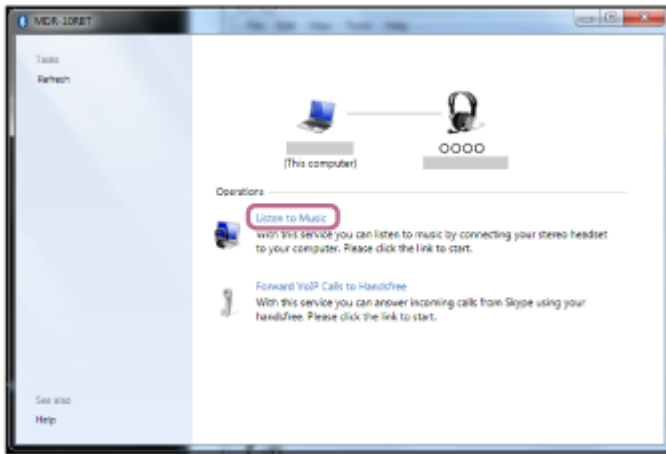
如果电脑已连接至最后一次连接的Bluetooth设备，请断开连接，然后执行下一步骤。

### 3 使用电脑选择耳机。

1. 依次单击[Start]按钮和[Devices and Printers]。
2. 双击设备的[WI-SP600N]。



3. 单击[Listen to Music]。



## 提示

- 上述步骤只是示例。如需了解详情，请参阅电脑附带的使用说明书。

## 注意

- 如果音乐播放的音质较差，请确认电脑是否具备支持音乐播放连接（A2DP）的功能。如需了解详情，请参阅电脑附带的使用说明书。
- 如果上次连接的Bluetooth设备放置在耳机附近，只要打开耳机，耳机可能就会自动连接到该设备。在此情况下，请关闭Bluetooth设备上的Bluetooth功能或关闭电源。
- 如果无法将电脑连接到耳机，请在电脑上取消配对并重新执行配对。如需了解详情，请参阅电脑附带的使用说明书。

## 相关主题

- [如何建立与Bluetooth设备的无线连接](#)
- [配对和连接电脑（Windows 7）](#)
- [聆听通过Bluetooth连接的设备中的音乐](#)
- [断开Bluetooth连接（使用后）](#)




## 配对和连接其他Bluetooth设备

配对是在Bluetooth设备之间创建链接以允许无线连接所需的过程。您必须将一个设备与耳机配对，才能首次建立Bluetooth连接。

在开始配对操作之前，请确保：

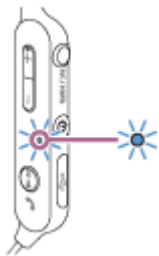
- 将Bluetooth设备放在距离耳机1 m 范围内。
- 耳机电量充足。
- 准备好Bluetooth设备的使用说明书。

### 1 进入此耳机上的配对模式。

在您购买耳机后首次与设备配对时，或初始化耳机后（耳机没有配对信息），打开耳机。耳机自动进入配对模式。当您配对第2个或后续设备（耳机具有其他设备的配对信息）时，按住  按钮约7秒钟。



松开按钮后，确认指示灯交替以蓝色和红色闪烁。您会听见语音指导“蓝牙配对”。



### 2 在Bluetooth设备上执行配对步骤以搜索本耳机。

[WI-SP600N]将显示在Bluetooth设备屏幕上已检测到的设备列表中。如果没有显示，请从步骤1开始重复操作。

### 3 选择[Bluetooth]设备屏幕上显示的[WI-SP600N]进行配对。

如果电脑的显示屏上要求输入密钥（\*），请输入“0000”。

\* 密钥可能称为“密码”、“PIN码”或“口令”。

### 4 从Bluetooth设备建立Bluetooth连接。

视Bluetooth设备而定，一经配对，耳机就可能自动连接设备。连接后，您会听见语音指导“蓝牙连接”。

#### 提示

- 上述步骤只是示例。如需了解详情，请参阅Bluetooth设备附带的使用说明书。
- 若要删除所有配对信息，请参阅[“初始化耳机以恢复出厂设置”](#)。

## 注意


- 如果在约5分钟内未建立配对，则配对模式将被取消且耳机将关闭。在这种情况下，请从步骤1重新开始。
- 一旦Bluetooth设备配对完毕，则无需再进行配对，以下情况除外：
  - 修理等情况后配对信息被删除。
  - 第9个设备配对时。  
耳机最多可与8个设备配对。如果在已配对8个设备后配对新设备，连接时间最早的已配对设备将被新设备替代。
  - 当已从Bluetooth设备删除耳机的配对信息时。
  - 耳机初始化时。  
所有配对信息均被删除。在这种情况下，请从Bluetooth设备中删除耳机的配对信息，然后再次配对。
- 耳机可与多个设备配对，但一次只可从一个配对设备播放音乐。

## 相关主题

- [如何建立与Bluetooth设备的无线连接](#)
- [连接已配对的Bluetooth设备](#)
- [聆听通过Bluetooth连接的设备中的音乐](#)
- [初始化耳机以恢复出厂设置](#)

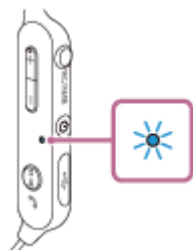
## 连接已配对的Bluetooth设备

### 1 打开耳机。

按住  按钮约2秒钟。



确认在松开按钮后指示灯（蓝色）闪烁。您会听见语音指导“开机”。



耳机打开后，如果已自动连接到上次连接的设备，您将听见语音指导“蓝牙连接”。  
查看Bluetooth设备上的连接状态。如果未连接，则执行步骤2。

### 2 从Bluetooth设备建立Bluetooth连接。

如需了解详情，请参阅Bluetooth设备附带的使用说明书。连接后，您会听见语音指导“蓝牙连接”。

#### 提示

- 上述步骤只是示例。如需了解详情，请参阅Bluetooth设备附带的使用说明书。

#### 注意

- 如果上次连接的Bluetooth设备放置在耳机附近，只要打开耳机，耳机可能就会自动连接到该设备。在此情况下，请关闭Bluetooth设备上的Bluetooth功能或关闭电源。
- 如果无法将Bluetooth设备连接到耳机，请取消Bluetooth设备上的配对并重新执行配对。如需了解详情，请参阅Bluetooth设备附带的使用说明书。

#### 相关主题

- [如何建立与Bluetooth设备的无线连接](#)
- [配对和连接其他Bluetooth设备](#)
- [聆听通过Bluetooth连接的设备中的音乐](#)



## 将耳机同时与一个音乐播放器和一个智能手机或移动电话连接

将耳机连接到2个Bluetooth设备时，可以将其用作不同用途。比如，一个用于听音乐（通过A2DP Bluetooth连接），另一个用于打电话（通过HFP或HSP Bluetooth连接）。

如果Bluetooth音乐播放器仅用于听音乐，Bluetooth智能手机仅用于打电话，请在各设备上与耳机建立多点连接。

- 1 分别将耳机与一个音乐播放器和一个智能手机或移动电话配对。**
- 2 在耳机与BLUETOOTH音乐播放器之间建立BLUETOOTH连接。  
操作音乐播放器，以与耳机建立BLUETOOTH连接。**
- 3 在耳机与BLUETOOTH智能手机或移动电话之间建立BLUETOOTH连接。  
操作智能手机或移动电话，以与耳机建立BLUETOOTH连接。**

### 注意

- 如果智能手机或移动电话上次已连接本耳机，则在打开耳机时会自动建立HFP或HSP连接。同时，可能也会自动建立A2DP连接。如果发生这种情况，先使用电话从智能手机或移动电话上断开耳机一次，然后重复步骤2开始的过程再次连接这些设备。
- 使用Google Assistant时，耳机无法进行多点连接。
- 使用Amazon Alexa时，耳机无法进行多点连接。

## 连接耳机与2个Android智能手机

可连接2个智能手机到耳机，一个用于听音乐，另一个用于打电话。  
耳机连接到智能手机时，通常会自动连接音乐播放功能和通话功能。

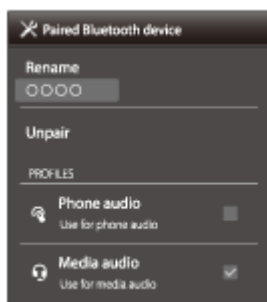
- 1 分别配对耳机与两个智能手机。
- 2 使用其中一个智能手机建立与耳机的Bluetooth连接。
- 3 在连接到耳机的智能手机上，取消选中[Phone audio] (HFP) 或[Media audio] (A2DP) 。

**操作示例：如果只连接到媒体音频 (A2DP)**

触摸[Settings] - [Bluetooth] - [WI-SP600N]旁边的设置图标。



在[Paired Bluetooth device]画面上，取消选中[Phone audio]。



- 4 终止智能手机的Bluetooth连接。
- 5 使用另一个智能手机建立与耳机的Bluetooth连接。
- 6 以同样的方式，取消选中未在步骤3中取消的功能。
- 7 使用第一个智能手机再次建立Bluetooth连接。

两个手机都已连接耳机，且都只启用了功能。

- 上述步骤只是示例。如需了解详情，请参阅Android智能手机附带的使用说明书。

### **注意**

- 使用Google Assistant时，耳机无法进行多点连接。
- 使用Amazon Alexa时，耳机无法进行多点连接。

4-730-313-41(4) Copyright 2018 Sony Corporation

无线降噪立体声耳机  
WI-SP600N

## 将耳机连接到一个Android智能手机和一个iPhone

耳机连接到智能手机时，通常会自动连接音乐播放功能和通话功能。  
如果要使用Android智能手机和iPhone建立一个多点连接，分别用于听音乐和打电话，则请更改Android智能手机的设置，确保只连接一个功能。先连接Android智能手机，然后连接iPhone。  
iPhone无法设置为只连接一个功能。

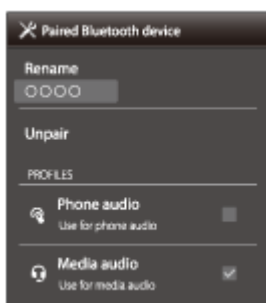
- 1 分别将耳机与Android智能手机和iPhone配对。
- 2 使用Android智能手机建立与耳机的Bluetooth连接。
- 3 在连接到耳机的Android智能手机上，取消选中[Phone audio] (HFP) 或[Media audio] (A2DP) 。

**操作示例：如果只连接到媒体音频 (A2DP)**

触摸[Settings] - [Bluetooth] - [WI-SP600N]旁边的设置图标。



在[Paired Bluetooth device]画面上，取消选中[Phone audio]。



- 4 使用iPhone建立与耳机的Bluetooth连接。

iPhone以第3步取消选中的功能连接。

### 提示

- 上述步骤只是示例。如需了解详情，请参阅Android智能手机附带的使用说明书。

### 注意

- 如果通过[Phone audio] (HFP) 连接Android智能手机，耳机的电池剩余电量将不会正确显示在iPhone上。
- 使用Google Assistant时，耳机无法进行多点连接。



- 使用Amazon Alexa时，耳机无法进行多点连接。

4-730-313-41(4) Copyright 2018 Sony Corporation

## 断开Bluetooth连接（使用后）

- 1 如果使用支持一触连接（NFC）的设备，请再次将设备和耳机相接触。（如果设备的屏幕锁定，请解除锁定。）如果使用不支持一触连接（NFC）的设备，请从Bluetooth设备操作。

断开连接后，您会听见语音指导“蓝牙断开”。

- 2 关闭耳机。

您会听见语音指导“关机”。

### 提示

- 结束音乐播放时，视Bluetooth设备而定，Bluetooth连接可能会自动终止。

### 相关主题

- [通过一触（NFC）功能断开智能手机连接](#)
- [关闭耳机](#)

无线降噪立体声耳机  
WI-SP600N

## 聆听通过Bluetooth连接的设备中的音乐

如果Bluetooth设备支持以下配置协议，您可以通过Bluetooth连接聆听音乐和对Bluetooth设备进行基本的遥控操作。

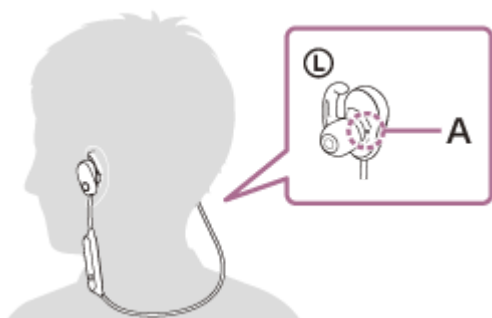
- A2DP (Advanced Audio Distribution Profile)  
您可以通过无线方式欣赏高品质音乐。
- AVRCP (Audio Video Remote Control Profile)  
您可以调节音量等。

该操作可能因Bluetooth设备而有所不同。请参阅Bluetooth设备附带的使用说明书。

### 1 将耳机与Bluetooth设备相连。

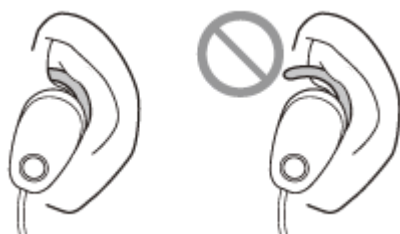
### 2 戴上耳机。

佩戴耳机时使 **Ⓛ** 指示在左耳，**Ⓡ** 指示在右耳。耳机的 **Ⓛ** 单元有一个触点。



**A:** 触点

将弧形撑架固定到耳朵凹部。



调节耳机位置以适合您的双耳。

### 3 在Bluetooth设备上播放音乐或视频。

调节Bluetooth设备上的音量。

### 4 按耳机的+/-按钮调节音量。

当音量达到最大或最小时，会发出警示音。

- 本耳机支持SCMS-T内容保护。您可以欣赏移动电话或便携式电视机等支持SCMS-T内容保护的设备上的音乐等内容。
- 视Bluetooth设备而定，可能需要在Bluetooth设备上调节音量或设置音频输出设置。
- 通话和音乐播放的音量可以分别调节。调整通话音量并不会改变音乐播放的音量，反之亦然。

### 注意

- 如果通讯条件较差，则Bluetooth设备可能会对耳机上的操作做出错误反应。

---

### 相关主题

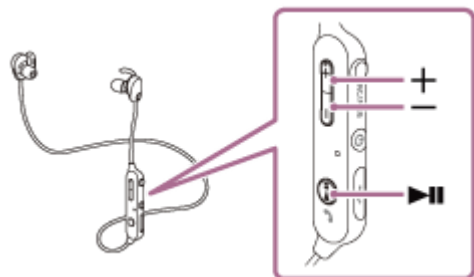
- [如何建立与Bluetooth设备的无线连接](#)
- [控制音频设备 \(Bluetooth连接\)](#)
- [使用降噪功能](#)

4-730-313-41(4) Copyright 2018 Sony Corporation

无线降噪立体声耳机  
WI-SP600N

## 控制音频设备 (Bluetooth连接)

如果Bluetooth设备支持AVRCP, 您可以通过耳机进行控制。视Bluetooth设备而定, 可用功能可能会不同。请参阅Bluetooth设备附带的使用说明书。



各按钮具有以下功能:

▶||

- 暂停时按下一次可开始播放。
- 播放时按下一次可暂停。
- 按两次可跳至下一首歌曲的开头。 (● ●)
- 按三次可跳至上一首歌曲 (或播放期间当前曲目) 的开头。 (● ● ●)
- 按下一次并松开, 然后按住可快进。 (● ●●●)
- 按下两次并松开, 然后按住可快退。 (● ● ●●)

+/-

调节音量。

### 注意

- 如果通讯条件较差, 则Bluetooth设备可能会对耳机上的操作做出错误反应。
- 视Bluetooth设备而定, 可用功能可能会不同。当按照上述说明进行操作时, 它可能会出现不同操作或根本不工作。

无线降噪立体声耳机  
WI-SP600N

## 断开Bluetooth连接（使用后）

- 1 如果使用支持一触连接（NFC）的设备，请再次将设备和耳机相接触。（如果设备的屏幕锁定，请解除锁定。）如果使用不支持一触连接（NFC）的设备，请从Bluetooth设备操作。

断开连接后，您会听见语音指导“蓝牙断开”。

- 2 关闭耳机。

您会听见语音指导“关机”。

### 提示

- 结束音乐播放时，视Bluetooth设备而定，Bluetooth连接可能会自动终止。

### 相关主题

- [通过一触（NFC）功能断开智能手机连接](#)
- [关闭耳机](#)

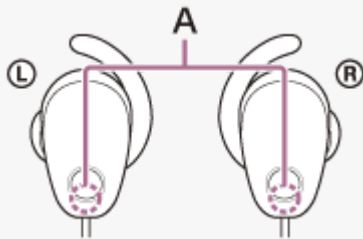
无线降噪立体声耳机  
WI-SP600N

## 什么是降噪？

降噪电路通过内置麦克风实际感测外部噪音，并向耳机发送完全相反的等量消除信号。

### 注意

- 降噪效果在很安静的环境下可能不明显，或可能听到一些噪音。
- 视佩戴本耳机的方式而定，降噪效果可能有所不同或可能发出提示音（啸声）。此时，请摘下本耳机并重新戴上。
- 降噪功能主要用于低频率波段中的噪音。尽管噪音减小，但不会完全消除。
- 在火车或汽车中使用耳机时，根据街道状况，可能会发生噪音。
- 移动电话可能导致干扰和噪音。如果发生这种情况，请将耳机远离移动电话。
- 请勿用手盖住本耳机的麦克风（A）。降噪功能或环境声音模式可能无法正确运作，或可能发出提示音（啸声）。此时，请将手从本耳机的麦克风移开。



A: 麦克风

### 相关主题

- [使用降噪功能](#)

无线降噪立体声耳机  
WI-SP600N

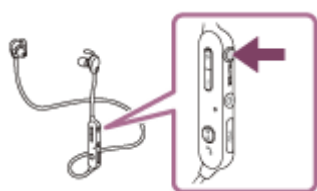
## 使用降噪功能

如果您使用降噪功能，您可以畅享音乐体验，且不会受到环境噪音的干扰。

### 1 打开耳机。

您会听见语音指导“开机”。  
打开耳机时，降噪功能将自动打开。

## 关闭降噪功能



反复按NC/AMB按钮。语音指导告知您设置已经切换。每按一次按钮，功能如下切换。  
环境声音模式：开



降噪功能/环境声音模式：关



降噪功能：开

### 提示

- 也可以通过“Sony | Headphones Connect”应用程序打开/关闭降噪功能。

### 注意

- 如果NC/AMB按钮被设置为Google Assistant按钮，则无法通过按NC/AMB按钮切换降噪功能。也可以通过“Sony | Headphones Connect”应用程序打开/关闭降噪功能。
- 如果NC/AMB按钮被设置为Amazon Alexa按钮，则无法通过按NC/AMB按钮切换降噪功能。也可以通过“Sony | Headphones Connect”应用程序打开/关闭降噪功能。
- 如果使用非附带的耳塞，降噪功能的效果可能会不理想。
- 如果耳塞未稳固地放入耳朵，降噪功能的效果可能会不理想。调节耳机位置以适合您的双耳。

## 相关主题

- [关于语音指导](#)
- [打开耳机](#)



- [什么是降噪?](#)
- [音乐播放期间听环境声音 \(环境声音模式\)](#)
- [“Sony | Headphones Connect”应用程序的功能说明](#)

4-730-313-41(4) Copyright 2018 Sony Corporation

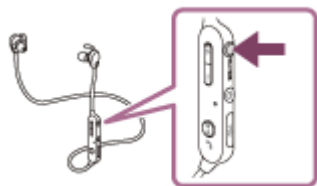
无线降噪立体声耳机  
WI-SP600N

## 音乐播放期间听环境声音（环境声音模式）

可以在欣赏音乐时通过内嵌在耳机左侧/右侧单元中的麦克风听到环境声音。

### 激活环境声音模式

降噪功能打开状态下反复按NC/AMB按钮。



### 更改环境声音模式的设置

通过Bluetooth功能连接智能手机（已安装“Sony | Headphones Connect”应用程序）和耳机，可切换标准模式和语音模式（环境声音模式的设置）。

**标准模式：**听音乐时，可以听到周围声音，就像没有戴耳机一样。

**语音模式：**在听音乐时，可以拾取想要听到的声音（如火车内的广播信息）。

### 取消激活环境声音模式

反复按NC/AMB按钮，直到降噪功能打开或关闭，然后语音指导告知您设置已经切换。每按一次按钮，功能如下切换。  
环境声音模式：开



降噪功能/环境声音模式：关



降噪功能：开

#### 提示

- 即使使用环境声音模式，也可能听不到环境声音，具体取决于环境状况和所播放音频的类型/音量。请勿在因无法听到环境声音就会造成危险的地方使用耳机，如车辆通行的道路上。
- 如果未正确佩戴耳机，环境声音模式可能无法正常工作。正确戴上耳机。
- 通过“Sony | Headphones Connect”应用程序更改的环境声音模式设置会记录在耳机中。即使将耳机连接到其他未安装“Sony | Headphones Connect”应用程序的设备，也可通过记录的环境声音模式设置欣赏音乐。

#### 注意

- 开启环境声音模式时，视周围环境而定，风噪声可能会提高。此时，请通过“Sony | Headphones Connect”应用程序将设置从标准模式更改为语音模式。  
如果风噪声仍很大，请关闭环境声音模式。

- [关于语音指导](#)
- [使用降噪功能](#)
- [“Sony | Headphones Connect”应用程序的功能说明](#)

4-730-313-41(4) Copyright 2018 Sony Corporation

## 使用Quick Sound Settings

[Quick Sound Settings]让您能轻松设置降噪功能、环境声音模式（Ambient Sound Control）和均衡器设置。

**1 将耳机与Bluetooth设备相连。**

**2 戴上耳机。**

**3 在Bluetooth设备上播放音乐或视频。**

调节Bluetooth设备上的音量。

**4 通过按两次NC/AMB按钮，打开Quick Sound Settings。**

您会听到语音指导“Quick Sound Settings”（快速声音设置打开）。

打开快速声音设置时，均衡器设置切换为“Excited”且环境声音模式（Ambient Sound Control）切换为标准模式。

若要关闭Quick Sound Settings，再次按两次NC/AMB按钮。您将听到告知您关闭以及均衡器设置的语音指导，接着降噪/环境声音模式将返回到打开Quick Sound Settings之前的设置。

### 提示

- 可通过“Sony | Headphones Connect”应用程序切换并检查Quick Sound Settings设置。

无线降噪立体声耳机  
WI-SP600N

## 关于音质模式

可以从以下两个选项选择通过Bluetooth连接播放的音质模式。可通过“Sony | Headphones Connect”应用程序切换或检查音质模式。

音质优先：优先音质（默认）。

稳定连接优先：优先稳定连接。

- 使用AAC兼容设备时，选择“音质优先”模式。
- 如果连接不稳定，如只产生间断音，则选择“稳定连接优先”模式。

### 注意

- 播放时间可能会缩短，具体取决于音质和耳机的使用条件。
- 即使选择了“稳定连接优先”模式，可能仍会出现间断音，具体取决于使用耳机的周围环境。

## 相关主题

- [“Sony | Headphones Connect”应用程序的功能说明](#)

无线降噪立体声耳机  
WI-SP600N

## 支持的编解码器

---

编解码器是一种在通过Bluetooth连接传输声音时使用的音频编码算法。  
耳机支持以下2种编解码器，用于通过A2DP连接进行音乐播放：SBC和AAC。

- SBC  
这是Subband Codec的缩写词。  
这是Bluetooth设备使用的标准音频编码技术。  
所有Bluetooth设备都支持SBC。
- AAC  
这是Advanced Audio Coding的缩写词。  
AAC主要在iPhone等Apple产品中使用，可提供比SBC更高的音质。

当耳机设置为“音质优先”模式，从相连设备传输采用上述任一编解码器的音乐时，耳机自动切换至该编解码器并采用同一编解码器播放音乐。  
但是，根据要与耳机连接的设备而定，即使该设备支持音质比SBC更高的编解码器，要在耳机上采用不同编解码器聆听音乐，可能仍然需要预先对该设备进行设置。  
有关如何设置编解码器，请参阅设备附带的使用说明书。

---

### 相关主题

- [关于音质模式](#)

## 接听电话

通过Bluetooth连接，您可以使用支持Bluetooth配置协议HFP（免提配置协议）或HSP（Headset Profile）的智能手机或移动电话进行免提通话。

- 如果智能手机或移动电话同时支持HFP和HSP，请将其设为HFP。
- 根据智能手机或移动电话而定，操作可能有所不同。请参阅智能手机或移动电话附带的使用说明书。
- 本耳机仅支持普通来电。不支持智能手机和电脑的通话应用程序。

## 铃音

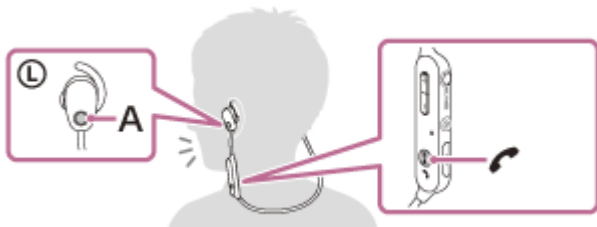
当来电呼入时，会通过耳机听到铃音，且指示灯（蓝色）快速闪烁。视智能手机或移动电话而定，您将听到以下任一种铃音。

- 耳机上设置的铃音
- 智能手机或移动电话上设置的铃音
- 智能手机或移动电话上仅为Bluetooth连接设置的铃音

### 1 预先将耳机与智能手机或移动电话相连。

### 2 听到铃音时，按下耳机上的 按钮接听电话。

当您在听音乐时有来电呼入，播放将暂停，并从耳机听到铃音。



A: 麦克风

### 如果未通过耳机听到铃音

- 耳机可能未通过HFP或HSP与智能手机或移动电话连接。查看智能手机或移动电话上的连接状态。
- 如果播放未自动暂停，则操作耳机以暂停播放。

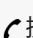
### 3 按+或-按钮可调节音量。

当音量达到最大或最小时，会发出警示音。

### 4 要结束通话，请再次按下耳机上的 按钮。

如果您在播放音乐期间接听电话，音乐播放将在通话结束后自动恢复。

## 提示

- 某些智能手机或移动电话在默认情况下会通过电话而非耳机接听电话。如果使用HFP或HSP连接，则按住  按钮约2秒钟或使用智能手机或移动电话，即可将通话设备切换为耳机。

- 通话音量仅可在打电话时调节。
- 通话和音乐播放的音量可以分别调节。调整通话音量并不会改变音乐播放的音量，反之亦然。

### 注意

- 根据智能手机或移动电话的不同，即使结束通话，也可能不会自动恢复播放。
- 请至少在距离耳机50 cm的地方使用智能手机或移动电话。如果耳机和智能手机或移动电话靠得太近，可能会产生噪音。

---

### 相关主题

- [如何建立与Bluetooth设备的无线连接](#)
- [拨打电话](#)
- [通话时的功能](#)
- [“Sony | Headphones Connect”应用程序的功能说明](#)



## 拨打电话

通过Bluetooth连接，您可以使用支持Bluetooth配置协议HFP（Hands-free Profile）或HSP（Headset Profile）的智能手机或移动电话进行免提通话。


- 如果智能手机或移动电话同时支持HFP和HSP，请将其设为HFP。
- 根据智能手机或移动电话而定，操作可能有所不同。请参阅智能手机或移动电话附带的使用说明书。
- 本耳机仅支持普通来电。不支持智能手机和电脑的通话应用程序。

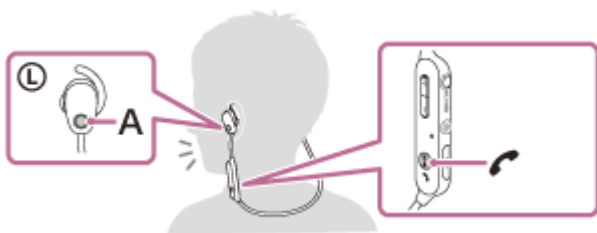
### 1 预先将耳机与智能手机或移动电话相连。

### 2 操作智能手机或移动电话以拨打电话。

在拨打电话时，可从耳机听到拨号音。

如果在听音乐时拨打电话，播放将暂停。

如果未通过耳机听到拨号音，则使用智能手机或移动电话或按住  按钮约2秒钟，将通话设备切换为耳机。



A: 麦克风

### 3 按+或-按钮可调节音量。

当音量达到最大或最小时，会发出警示音。

### 4 要结束通话，请再次按下耳机上的 按钮。

如果您在播放音乐期间进行通话，音乐播放将在通话结束后自动恢复。

#### 提示

- 通话音量仅可在打电话时调节。
- 通话和音乐播放的音量可以分别调节。调整通话音量并不会改变音乐播放的音量，反之亦然。

#### 注意

- 请至少在距离耳机50 cm的地方使用智能手机或移动电话。如果耳机和智能手机或移动电话靠得太近，可能会产生噪音。

#### 相关主题

- [如何建立与Bluetooth设备的无线连接](#)

- 接听电话
- 通话时的功能

4-730-313-41(4) Copyright 2018 Sony Corporation

无线降噪立体声耳机  
WI-SP600N

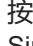
## 通话时的功能

视智能手机或移动电话所支持的配置协议而定，可用的功能可能会不同。即使配置协议相同，功能仍可能视智能手机或移动电话而有所不同。

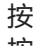

请参阅智能手机或移动电话附带的使用说明书。

### 支持的配置协议：HFP (Hands-free Profile)

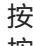

#### 待机/音乐播放期间

- 按住  按钮2秒钟以上可启动智能手机/移动电话的语音拨号功能 (\*)，或启动Android设备的Google app或iPhone的Siri。

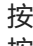

#### 呼出电话

- 按一次  按钮可取消呼出电话。
- 按住  按钮约2秒钟可在耳机和智能手机或移动电话之间切换通话设备。

#### 来电

- 按一次  按钮可接听电话。
- 按住  按钮约2秒钟可拒接来电。

#### 通话时


- 按一次  按钮可结束通话。
- 按住  按钮约2秒钟可在耳机和智能手机或移动电话之间切换通话设备。

### 支持的配置协议：HSP (Headset Profile)

#### 呼出电话

- 按一次  按钮可取消呼出电话。 (\*)

#### 来电

- 按一次  按钮可接听电话。

#### 通话时

- 按一次  按钮可结束通话。 (\*)

\* 有些设备可能不支持此功能。

---

#### 相关主题

- [接听电话](#)
- [拨打电话](#)

无线降噪立体声耳机  
WI-SP600N

## 断开Bluetooth连接（使用后）

- 1 如果使用支持一触连接（NFC）的设备，请再次将设备和耳机相接触。（如果设备的屏幕锁定，请解除锁定。）如果使用不支持一触连接（NFC）的设备，请从Bluetooth设备操作。

断开连接后，您会听见语音指导“蓝牙断开”。

- 2 关闭耳机。

您会听见语音指导“关机”。

### 提示

- 结束音乐播放时，视Bluetooth设备而定，Bluetooth连接可能会自动终止。

### 相关主题

- [通过一触（NFC）功能断开智能手机连接](#)
- [关闭耳机](#)

## 使用Google Assistant

某些国家或地区可能不支持。

通过使用智能手机具备的Google Assistant功能，可以对耳机的麦克风说话以操作智能手机或执行搜索。

### 兼容的智能手机

- 已安装Android 5.0或更高版本的智能手机（必须安装最新版本的Google app。）
- iPhone/iPod touch（需要安装Google Assistant应用程序。）

#### 1 如果使用的智能手机为iPhone/iPod touch，请打开Google Assistant应用程序。

如果使用Android智能手机，请跳过此步骤。

#### 2 打开“Sony | Headphones Connect”应用程序，将NC/AMB按钮设置为Google Assistant按钮。

首次使用Google Assistant时，打开Google Assistant应用程序并轻按对话视图上的[完成耳机设置]按钮，按照屏幕说明完成Google Assistant的初始设置。

有关“Sony | Headphones Connect”应用程序的详细信息，请参阅以下URL。

[http://rd1.sony.net/help/mdr/hpc/h\\_zz/](http://rd1.sony.net/help/mdr/hpc/h_zz/)

#### 3 按NC/AMB按钮使用Google Assistant。

- 按住以输入语音指令。
- 按一次以播放通知。
- 按两次以取消语音指令。

有关Google Assistant的详细信息，请参阅以下网站：

<https://assistant.google.com>

### 提示

- 使用“Sony | Headphones Connect”应用程序检查或更新耳机的软件版本。
- 如果Google Assistant由于未联网等原因而不可用，会听见语音指导“未连接Google Assistant”。
- 如果Google Assistant应用程序上未显示[完成耳机设置]按钮，请将耳机从智能手机的Bluetooth设置中解除配对并重新配对。

### 注意

- 如果在步骤2中NC/AMB按钮被设置为Google Assistant按钮，则无法通过按NC/AMB按钮切换降噪功能。
- 如果在步骤2中将NC/AMB按钮设置为Google Assistant按钮，则无法通过按NC/AMB按钮切换Amazon Alexa功能。
- Google Assistant可能不适用于某些国家、地区或语言。

无线降噪立体声耳机  
WI-SP600N

## 使用Amazon Alexa

某些国家或地区可能不支持。

通过使用智能手机具备的Amazon Alexa功能，可以对耳机说话以操作智能手机或执行搜索。

### 兼容的智能手机

- 安装了Android 5.1或更高版本，或iOS 10.0或更高版本的智能手机。
- 需要安装最新的Amazon Alexa应用程序。

#### 1 打开Amazon Alexa应用程序。

#### 2 打开“Sony | Headphones Connect”应用程序，将NC/AMB按钮设置为Amazon Alexa按钮。

有关“Sony | Headphones Connect”应用程序的详细信息，请参阅以下URL。

[http://rd1.sony.net/help/mdr/hpc/h\\_zz/](http://rd1.sony.net/help/mdr/hpc/h_zz/)

#### 3 按NC/AMB按钮以使用Amazon Alexa。

- 按下以输入语音指令。
- 按一次以取消语音指令。
- 如果未输入语音，则该操作将被取消。

有关Amazon Alexa的详细信息，请参阅以下网站：

<https://www.amazon.com/b?node=16067214011>

### 提示

- 使用“Sony | Headphones Connect”应用程序检查或更新耳机的软件版本。
- 如果Amazon Alexa由于未联网等原因而不可用时，会听见语音指导“您的移动设备未连接，或者您需要打开Alexa应用程序并重试”。

### 注意

- 如果在步骤2中将NC/AMB按钮设置为Amazon Alexa按钮，则无法通过耳机操作降噪功能。
- 如果在步骤2中将NC/AMB按钮设置为Amazon Alexa按钮，则无法通过耳机操作Google Assistant功能。
- Alexa并非适用于所有语言和国家/地区。  
如需了解详情，请访问 [www.amazon.com/alexa-availability](http://www.amazon.com/alexa-availability)。

## 使用语音助手功能 (Google app)

通过使用Android智能手机具备的Google app功能，可以对耳机的麦克风说话以操作Android智能手机。

### 1 在Google app上设置助手和语音输入设置。

在Android智能手机上，选择[Settings] — [Apps]，接着选择显示屏右上角出现的齿轮图标。接下来选择[Default Apps] — [Assist & Voice input] — [Assist App]，然后将[Assist App]设为Google app。上述步骤只是示例。如需了解详情，请参阅Android智能手机的使用说明书。  
注意：可能需要最新版本的应用程序。  
如需了解Google app的详情，请参阅Android智能手机的使用说明书或支持网站。  
视Android智能手机的规格而定，可能无法从耳机启动Google app。

### 2 通过Bluetooth连接耳机和Android智能手机。

### 3 当Android智能手机处于待机状态或正在播放音乐时，按住 按钮以启动Google app。

Google app启动并将听到启动音。

### 4 通过耳机的麦克风向Google app发出请求。

如需了解Google app的详情，例如可与Google app配合使用的应用程序等，请参阅Android智能手机的使用说明书。启动Google app后，如果一段时间未发出请求，Google app将关闭。

#### 注意

- 如果NC/AMB按钮被设置为Google Assistant按钮，则语音助手功能 (Google app) 不可用。
- 如果NC/AMB按钮被设置为Amazon Alexa按钮，则语音助手功能 (Google app) 不可用。
- 即使Android智能手机的[Ok Google]设置开启，也无法在通过耳机的麦克风说出“Ok Google”时启动Google app。

## 使用语音助手功能 (Siri)

通过使用iPhone具备的Siri功能，可以对耳机的麦克风说话以操作iPhone。

### 1 开启Siri。

在iPhone上选择[Settings] — [Siri]，打开Siri。

上述操作只是示例。如需了解详情，请参阅iPhone的使用说明书。

注意：如需了解Siri的详情，请参阅iPhone的使用说明书或支持网站。

### 2 通过Bluetooth将耳机与iPhone相连。

### 3 当iPhone正在使用Bluetooth连接且处于待机状态或正在播放音乐时，按住 按钮以激活Siri。

Siri启动并将听到启动音。

### 4 通过耳机的麦克风向Siri发出请求。

如需了解Siri的详情，例如可与Siri配合使用的应用程序等，请参阅iPhone的使用说明书。

### 5 若要继续发出请求，在Siri关闭前按下 按钮。

激活Siri后，如果一段时间未发出请求，Siri将关闭。

#### 注意

- 即使iPhone的[Allow “Hey Siri”]设置开启，也无法在通过耳机的麦克风说出“Hey Siri”时激活Siri。



## “Sony | Headphones Connect”应用程序的功能说明

通过Bluetooth功能连接智能手机（安装有“Sony | Headphones Connect”应用程序）和耳机时，可以进行以下操作。

- 显示耳机的剩余电池寿命
- 显示Bluetooth连接编解码器
- 打开/关闭降噪
- 设定环境声音模式
- 选择均衡器设定
- 通过设置Bluetooth连接模式切换音质模式
- 设置快速声音设置功能
- 调节音量
- 播放音乐、暂停、快退、快进
- 检查耳机的连接状态和设置
- 检查耳机的软件版本
- 更新耳机的软件
- 切换NC/AMB按钮的功能（在某些国家或地区可能不支持）

有关“Sony | Headphones Connect”应用程序的详细信息，请参阅以下URL。

[http://rd1.sony.net/help/mdr/hpc/h\\_zz/](http://rd1.sony.net/help/mdr/hpc/h_zz/)

### 提示

- “Sony | Headphones Connect”应用程序的操作视音频设备而定。应用程序规格和画面设计如有变更，恕不另行通知。

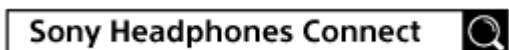
### 相关主题

- [安装“Sony | Headphones Connect”应用程序](#)
- [检查电池剩余电量](#)
- [使用降噪功能](#)
- [音乐播放期间听环境声音（环境声音模式）](#)
- [关于音质模式](#)
- [支持的编解码器](#)

## 安装“Sony | Headphones Connect”应用程序

- 1 下载“Sony | Headphones Connect”应用程序，并将应用程序安装到智能手机。

有关“Sony | Headphones Connect”应用程序的详细信息，请参阅以下URL。  
[http://rd1.sony.net/help/mdr/hpc/h\\_zz/](http://rd1.sony.net/help/mdr/hpc/h_zz/)



- 2 安装应用程序后，启动“Sony | Headphones Connect”应用程序。

### 相关主题

- [“Sony | Headphones Connect”应用程序的功能说明](#)

## 注意事项

### 关于Bluetooth通讯

- Bluetooth无线技术的有效范围约为10 m。最大通讯范围可能会因障碍物（人体、金属、墙壁等）或电磁环境而异。
- 从Bluetooth设备发出的微波可能会影响电子医疗设备的操作。请在以下位置关闭本耳机和其他Bluetooth设备，否则可能会导致意外：
  - 医院里、火车优先座位旁以及加油站等存在易燃气体之处
  - 自动门或火警报警器附近
- 本产品以无线模式使用时会发射无线电波。  
在飞机上以无线模式使用时，请遵循机组人员关于允许以无线模式使用产品的指示。
- 鉴于无线技术的特点，本耳机上播放的声音会稍微滞后于发送设备上播放的声音和音乐。因此，当观看电影或玩游戏时，图像和声音可能会有偏差。
- 使用Bluetooth无线技术时，本耳机支持符合Bluetooth标准的安全功能以提供安全连接，但根据设置，安全性可能还不够。使用Bluetooth无线技术进行通讯时请小心谨慎。
- 我们对在Bluetooth通讯过程中的信息泄露不承担任何责任。
- 无法保证能够与所有Bluetooth设备连接。
  - 具有Bluetooth功能的设备必须符合Bluetooth SIG, Inc.指定的Bluetooth标准并经过验证。
  - 即使连接的设备符合上述Bluetooth标准，某些设备仍可能无法连接或正常工作，具体取决于设备的功能或规格。
  - 免提通话时，视设备或通讯环境而定，可能会产生噪音。
- 视要连接的设备而定，可能需要一段时间才能开始通讯。

### 静电注意事项

- 体内积聚的静电可能会导致耳朵轻微刺痛。穿着天然材料制成的衣服，可以将影响降到最低。

### 其他

- 请勿将本耳机放在潮湿、充满灰尘、油烟或蒸气、或受阳光直射的地方。请勿将耳机长时间留在车内。否则可能会造成故障。
- 视无线电波状况和Bluetooth设备使用场所而定，该设备可能对移动电话不起作用。
- 大音量可能会影响听力。
- 为了交通安全，请勿在驾车或骑车时使用。
- 请勿在因无法听到环境声音就会造成危险的地方使用耳机，如铁路交叉口、火车站月台及建筑工地。
- 请保持耳塞清洁。要清洁耳塞，用温和的洗涤剂溶液清洗。
- 请勿使本耳机受到过度撞击。
- 请使用柔软的干布清洁耳机。
- 请勿让耳机暴露在水中。切记要遵守以下预防措施。
  - 当心不要让耳机落入洗涤槽或其他装有水的容器。
  - 请勿在潮湿的地方或恶劣天气下，如雨雪天气下使用耳机。
- 如果在使用耳机后感到不适，请立即停止使用耳机。
- 请牢固安装耳塞。如果耳塞意外松脱而滞留于耳内，可能会造成受伤。
- 由于儿童可能会误吞耳塞等小零件，请将本耳机远离儿童放置。
- 如果您有任何关于本耳机的疑问或问题，而本手册中未能涵盖，请联络附近的Sony经销商。

无线降噪立体声耳机  
WI-SP600N

## 商标

---

- Bluetooth®文字标记和标志是Bluetooth SIG, Inc.持有的注册商标，Sony Corporation对此标记的使用是经过许可的。
- N标记是NFC Forum, Inc.在美国和其他国家的商标或注册商标。
- Google和Android是Google LLC的商标。
- Amazon、Alexa和所有相关徽标都是Amazon.com公司或其分支机构的商标。
- Windows是Microsoft Corporation在美国和/或其他国家的注册商标或商标。
- Mac、OS X、iPhone、iPod touch和Siri是Apple Inc.在美国和其他国家注册的商标。App Store是Apple Inc.在美国和其他国家注册的服务商标。
- IOS是思科公司在美国和其他国家的商标或注册商标，其使用需经授权。

其他商标和品牌名称均属于其各自所有者。

无线降噪立体声耳机  
WI-SP600N

## 客户支持网站

---

请访问以下支持网站以获取有关耳机的支持信息：

美国的客户：

<http://esupport.sony.com/>

加拿大的客户：

<http://esupport.sony.com/CA/>

拉丁美洲的客户：

<http://esupport.sony.com/LA/>

欧洲国家的客户：

[www.sony.eu/support](http://www.sony.eu/support)

中国的客户：

<https://service.sony.com.cn/>

其他国家/地区的客户：

<http://www.sony-asia.com/>

无线降噪立体声耳机  
WI-SP600N

## 如何解决问题？

---

如果耳机功能不如预期，请尝试采取以下步骤来解决问题。

- 在本帮助指南中找出问题症状，并尝试列出的解决办法。
- 请对电池充电。  
对电池充电可能会解决某些问题。
- 重置耳机。
- 初始化耳机。  
此操作会重置音量设置等并删除所有配对信息。
  
- 从客户支持网站查找有关问题的信息。

如果上述操作无效，请联络附近的Sony经销商。

---

### 相关主题

- [对耳机充电](#)
- [客户支持网站](#)
- [重置耳机](#)
- [初始化耳机以恢复出厂设置](#)

无线降噪立体声耳机  
WI-SP600N

## 耳机无法打开。

---

- 请确保电池电量充足，耳机能够打开。
  - 电池充电时耳机无法打开。从耳机上取下Micro-USB连接线，然后再次打开耳机。
- 
- 

### 相关主题

- [对耳机充电](#)
- [检查电池剩余电量](#)

无线降噪立体声耳机  
WI-SP600N

## 无法进行充电。

---

- 确认您用的是附带的Micro-USB连接线。
  - 确认Micro-USB连接线已牢固连接到耳机和电脑。
  - 确保USB交流电源适配器牢固连接到交流电源插座。
  - 确认电脑已打开。
  - 确认电脑没有处于待机、睡眠或休眠模式。
  - 使用Windows 8.1时，请用Windows Update更新。
- 

### 相关主题

- [对耳机充电](#)



无线降噪立体声耳机  
WI-SP600N

## 充电时间太长。

---

- 确认耳机与电脑直接相连，而非通过USB集线器相连。
- 

### 相关主题

- [对耳机充电](#)

无线降噪立体声耳机  
WI-SP600N

## 电脑无法识别耳机。

---

- Micro-USB连接线没有正确连接到电脑的USB端口。
- 确认耳机与电脑直接相连，而非通过USB集线器相连。
- 电脑上所连接的USB端口可能出现故障。如果可以，连接到其他USB端口。
- 如果不属于上述情况，请再次尝试USB连接步骤。

无线降噪立体声耳机  
WI-SP600N

## 耳机的电池剩余电量未显示在iPhone或iPod touch的屏幕上。

- 电池剩余电量仅显示在支持HFP（Hands-free Profile）的iPhone或iPod touch（iOS 5.0或更高版本）的屏幕上。
- 请确保iPhone或iPod touch通过HFP（Hands-free Profile）连接。否则，电池剩余电量不会正确显示。

### 相关主题

- [检查电池剩余电量](#)

无线降噪立体声耳机  
WI-SP600N

## 没有声音

---

- 确认耳机和连接设备（即智能手机）均已打开。
  - 确认耳机和传输Bluetooth设备已通过Bluetooth A2DP连接。
  - 如果音量太小，将其调大。
  - 确认连接的设备正在播放。
  - 如果您要将电脑与耳机连接，请确保为Bluetooth设备设置电脑的音频输出设置。
  - 将耳机和Bluetooth设备再次进行配对。
- 

### 相关主题

- [如何建立与Bluetooth设备的无线连接](#)
- [聆听通过Bluetooth连接的设备中的音乐](#)

无线降噪立体声耳机  
WI-SP600N

## 音量低

---

- 调高耳机和连接设备的音量。
- 

### 相关主题

- [安装“Sony | Headphones Connect”应用程序](#)

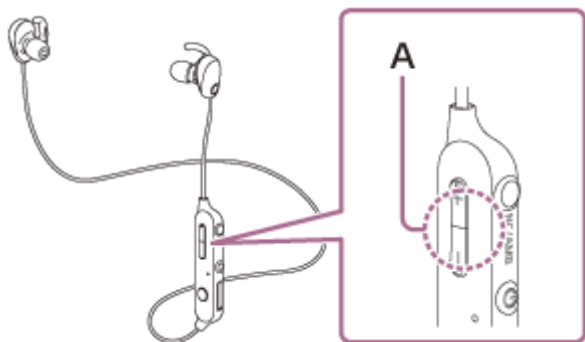
## 音质差

---

- 如果音量太大，将其调小。
- 耳机应远离微波炉、Wi-Fi等设备。
- 将耳机与Bluetooth设备靠得更近些。移除耳机与Bluetooth设备之间的任何障碍物。
- 使耳机远离电视机。
- 在设置了HFP或HSP时，通过操作Bluetooth设备将Bluetooth连接切换为A2DP。
- 如果您将具有内置无线电或调谐器的设备连接到耳机，可能无法接收广播，或可能降低灵敏度。将耳机移离已连接的设备并再次尝试。
- 如果以前曾将耳机连接过此Bluetooth设备，则耳机打开时，可能只建立HFP/HSP Bluetooth连接。如果是这样，则使用Bluetooth设备并建立A2DP Bluetooth连接。
- 当用耳机聆听电脑上的音乐时，建立连接后的前几秒内音质可能不佳（比如难以听到歌手的声音，等等）。这是因为电脑刚开始会以适合通讯的音质传输音乐，并非故障。如果音质在几秒钟后仍未得到改善，请在播放期间按下耳机上的▶||按钮一次。或者，操作电脑，建立A2DP连接。有关电脑操作，请参阅您电脑附带的使用说明书。

## 经常出现跳音。

- 将耳机设为“稳定连接优先”模式。如需了解详情，请参阅“[关于音质模式](#)”。
- 移除要连接的Bluetooth设备天线与耳机内置天线之间的任何障碍物。耳机天线内置在下面虚线所示部分中。



### A: 内置天线的位置

- 在以下情况下，Bluetooth通讯可能被禁用，或可能发生噪音或音频丢失。
  - 如果耳机与Bluetooth设备之间有人移动Bluetooth设备使其与耳机天线方向相同，以提高Bluetooth通讯效果。
  - 耳机和Bluetooth设备之间有金属或墙壁等障碍物。
  - 在具有无线LAN之处、正在使用微波炉的地方、产生电磁波的地方等。
- 通过在传输设备上更改无线播放质量设置或将无线播放模式固定为SBC，可能可以改善该情况。如需了解详情，请参阅传输设备附带的使用说明书。
- 由于Bluetooth设备和Wi-Fi (IEEE802.11b/g/n) 使用相同频率 (2.4 GHz)，如果在Wi-Fi设备附近使用本耳机，可能会出现微波干扰，导致噪音或音频丢失，或通讯被禁用。在这种情况下，请执行以下操作。
  - 在离Wi-Fi设备至少10 m的地方使用本耳机。
  - 如果本耳机在离Wi-Fi设备10 m内的地方使用，请关闭Wi-Fi设备。
  - 使用本耳机和Bluetooth设备时，请确保它们尽可能相互靠近。
- 如果使用智能手机欣赏音乐，通过关闭不必要的应用程序或重启智能手机，可能可以改善该情况。
- 在智能手机的Bluetooth设置画面上搜索附近的Bluetooth设备时，可能会发生跳音。请停止搜索以改善情况。

无线降噪立体声耳机  
WI-SP600N

## 降噪效果不佳。

---


- 确保降噪功能开启。
  - 调节耳垫位置以适合您的双耳。
  - 降噪功能在低频范围中有效，如飞机上、火车上、办公室、空调附近，而对较高频率的声音没那么有效，如人的声音。
- 
- 

### 相关主题

- [什么是降噪？](#)
- [使用降噪功能](#)



## 无法进行配对。

- 将耳机和Bluetooth设备放在距离彼此1 m的范围内。
- 购买、初始化或维修后首次打开耳机时，耳机将自动进入配对模式。当您想配对第2个或后续设备时，按住耳机的  按钮7秒钟以上以进入配对模式。
- 当您在初始化或维修耳机后再次将耳机与设备配对时，iPhone或其他设备上留下的有关与耳机配对的信息可能会阻止您成功配对（iPhone等）。在这种情况下，请从设备中删除耳机的配对信息，然后再次配对。

### 相关主题

- [关于指示灯](#)
- [如何建立与Bluetooth设备的无线连接](#)
- [初始化耳机以恢复出厂设置](#)

无线降噪立体声耳机  
WI-SP600N

## 一触连接 (NFC) 不起作用

---

- 确认智能手机的NFC功能设置为开。
  - 如果智能手机在套子里，请取下套子。
  - NFC接收灵敏度因智能手机而异。如果连接反复失败，通过操作智能手机进行连接/断开连接。
  - 电池充电时无法进行一触连接 (NFC)，因为耳机无法打开。请先完成充电，然后再进行一触连接 (NFC)。
- 

### 相关主题

- [与智能手机 \(Android 4.1或更高版本\) 的一触连接 \(NFC\)](#)

无线降噪立体声耳机  
WI-SP600N

## 无法建立Bluetooth连接

---

- 确认耳机已打开。
  - 确认Bluetooth设备和Bluetooth功能已打开。
  - 如果耳机自动连接到上次连接的Bluetooth设备，则可能无法通过Bluetooth功能将耳机连接到其他设备。在此情况下，操作上次连接的Bluetooth设备并断开Bluetooth连接。
  - Bluetooth设备处于睡眠模式。取消睡眠模式。
  - Bluetooth连接被终止。重新建立Bluetooth连接。
  - 如果已在连接的设备上删除耳机的配对信息，请重新配对耳机与设备。
- 

### 相关主题

- [关于指示灯](#)
- [如何建立与Bluetooth设备的无线连接](#)

无线降噪立体声耳机  
WI-SP600N

## 声音失真

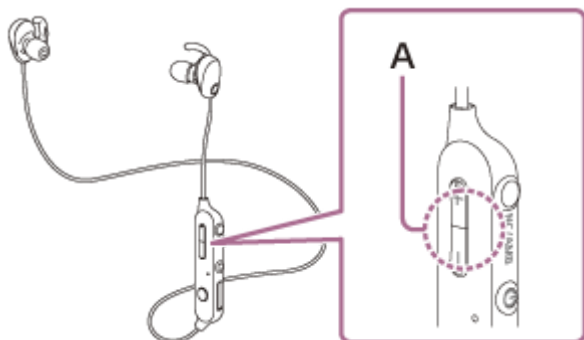
---

- 使耳机远离微波炉、Wi-Fi设备等。

4-730-313-41(4) Copyright 2018 Sony Corporation

## Bluetooth无线通讯范围较窄，或者出现跳音。

- 将耳机设为“稳定连接优先”模式。如需了解详情，请参阅“[关于音质模式](#)”。
- 移除要连接的Bluetooth设备天线与耳机内置天线之间的任何障碍物。耳机天线内置在下面虚线所示部分中。



A: 内置天线的位置

- 在以下情况下，Bluetooth通讯可能被禁用，或可能发生噪音或音频丢失。
  - 如果耳机与Bluetooth设备之间有人移动Bluetooth设备使其与耳机天线方向相同，以提高Bluetooth通讯效果。
  - 耳机和Bluetooth设备之间有金属或墙壁等障碍物。
  - 在具有无线LAN之处、正在使用微波炉的地方、产生电磁波的地方等。
- 通过在传输设备上更改无线播放质量设置或将无线播放模式固定为SBC，可能可以改善该情况。如需了解详情，请参阅传输设备附带的使用说明书。
- 由于Bluetooth设备和Wi-Fi (IEEE802.11b/g/n) 使用相同频率 (2.4 GHz)，如果在Wi-Fi设备附近使用本耳机，可能会出现微波干扰，导致噪音或音频丢失，或通讯被禁用。在这种情况下，请执行以下操作。
  - 在离Wi-Fi设备至少10 m的地方使用本耳机。
  - 如果本耳机在离Wi-Fi设备10 m内的地方使用，请关闭Wi-Fi设备。
  - 尽量将本耳机和Bluetooth设备相互靠近安装。
- 如果使用智能手机欣赏音乐，通过关闭不必要的应用程序或重启智能手机，可能可以改善该情况。

无线降噪立体声耳机  
WI-SP600N

## 耳机工作不正常

---

- 重置耳机。此操作不会删除配对信息。
  - 如果在重置后仍无法使用耳机，则初始化耳机。
- 
- 


### 相关主题

- [重置耳机](#)
- [初始化耳机以恢复出厂设置](#)

无线降噪立体声耳机  
WI-SP600N

## 通话时无法听到对方声音。

---

- 确认耳机和连接设备（即智能手机）均已打开。
  - 如果音量太低，调高连接设备和耳机的音量。
  - 检查Bluetooth设备的音频设置，确保通话时声音从耳机传出。
  - 使用Bluetooth设备重新建立连接。针对配置协议选择HFP或HSP。
  - 使用耳机听音乐时，停止播放并按  按钮接听来电。
- 

### 相关主题

- [如何建立与Bluetooth设备的无线连接](#)
- [接听电话](#)
- [拨打电话](#)

无线降噪立体声耳机  
WI-SP600N

## 呼叫方声音小



---

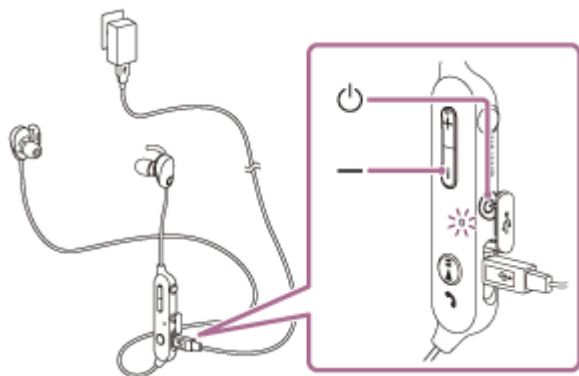
- 调高耳机和连接设备的音量。



无线降噪立体声耳机  
WI-SP600N

## 重置耳机

如果耳机无法打开，或即使打开也无法操作，请在充电期间同时按  按钮和  按钮。耳机将重置。配对信息不会删除。若要在重置后对耳机充电，请断开Micro-USB连接线后再重新连接。





如果在进行重置后耳机仍不能正常操作，则初始化耳机以恢复出厂设置。

### 相关主题

- [初始化耳机以恢复出厂设置](#)

无线降噪立体声耳机  
WI-SP600N

## 初始化耳机以恢复出厂设置

断开Micro-USB连接线的连接，关闭耳机，然后同时按住  按钮和  按钮7秒钟以上。指示灯（蓝色）闪烁4次（● ● ● ●），音量调节等设置重置成出厂设置。此操作会重置音量设置等并删除所有配对信息。在这种情况下，请从Bluetooth设备中删除耳机的配对信息，然后再次配对。如果在进行初始化后耳机仍不能正常操作，请联络附近的Sony经销商。